

**UCHWAŁA NR XXXIV/197/2021
RADY POWIATU KĘPIŃSKIEGO**

z dnia 24 sierpnia 2021 r.

**w sprawie oceny sytuacji ekonomiczno-finansowej Samodzielnego Publicznego Zakładu
Opieki Zdrowotnej w Kępnie za rok 2020**

Na podstawie art. 12 ust. 11 ustawy z dnia 5 czerwca 1998 r. o samorządzie powiatowym (Dz. U. z 2020 r. poz. 920; ze zm.) w związku z art. 53a ust. 4 ustawy z dnia 15 kwietnia 2011r. o działalności leczniczej (Dz. U. z 2021 r. poz. 711; ze zm.) uchwała się, co następuje:

§ 1. Na podstawie Raportu z sytuacji ekonomiczno –finansowej Samodzielnego Publicznego Zakładu Opieki Zdrowotnej w Kępnie za rok 2020, stanowiącego załącznik do niniejszej uchwały, Rada Powiatu Kępińskiego pozytywnie ocenia sytuację ekonomiczno-finansową placówki za rok 2020.

§ 2. Wykonanie uchwały powierza się Zarządowi Powiatu Kępińskiego.

§ 3. Uchwała wchodzi w życie z dniem podjęcia.

Raport z sytuacji ekonomiczno-finansowej

Samodzielnego Publicznego Zakładu Opieki Zdrowotnej w Kępnie

Rok 2020

Raport z sytuacji ekonomiczno-finansowej Samodzielnego Publicznego Zakładu Opieki Zdrowotnej w Kępnie za rok 2020

sporządzony na podstawie:

- art. 53 ust. 1 Ustawy z dnia 15 kwietnia 2011 r. o działalności leczniczej
(t.j. Dz. U. z 2021 r. poz. 711 ze zm.)
- Rozporządzenia Ministra Zdrowia z dnia 12 kwietnia 2017 roku w sprawie wskaźników ekonomiczno-finansowych niezbędnych do sporządzenia analizy prognozy sytuacji ekonomiczno-finansowej samodzielnych publicznych zakładów opieki zdrowotnej
(Dz. U. z 2017 roku poz. 832)
- programu naprawczego SPZOZ w Kępnie

Kępno, 30 czerwiec 2021 r.

Raport z sytuacji ekonomiczno-finansowej

Samodzielnego Publicznego Zakładu Opieki Zdrowotnej w Kępnie

Rok 2020

Struktura Raportu z sytuacji ekonomiczno-finansowej Samodzielnego Publicznego Zakładu Opieki Zdrowotnej w Kępnie:

1. Opis organizacji i struktura organizacyjna
2. Strategia Samodzielnego Publicznego Zakładu Opieki Zdrowotnej w Kępnie
3. Dokonania- podsumowanie najważniejszych wydarzeń w 2020 r.
4. Przyjęte założenia do prognozy
5. Prognoza sytuacji ekonomiczno-finansowej

Raport z sytuacji ekonomiczno-finansowej

Samodzielnego Publicznego Zakładu Opieki Zdrowotnej w Kępnie

Rok 2020

1. Opis organizacji

Dane organizacyjne.

Samodzielny Publiczny Zakład Opieki Zdrowotnej w Kępnie działa na podstawie ustawy z dnia 15 kwietnia 2011 r. o działalności leczniczej (t.j. Dz. U. z 2021 r. poz. 711 ze zm.), aktów wykonawczych do ustawy, wpisu do rejestru podmiotów wykonujących działalność leczniczą prowadzonego przez Wojewodę Wielkopolskiego – Nr Księgi Rejestrowej 000000015774, statutu uchwalonego przez Radę Społeczną SPZOZ, przyjętego Uchwałą Nr XVI/103/2019 Rady Powiatu Kępińskiego z dnia 30 grudnia 2019 r. oraz innych przepisów. Zakład posiada osobowość prawną.

Podmiotem tworzącym dla Samodzielnego Publicznego Zakładu Opieki Zdrowotnej w Kępnie jest Powiat Kępiński, który wykonuje swoje zadania wobec Zakładu poprzez swoje organy, którymi są Rada Powiatu Kępińskiego i Zarząd Powiatu Kępińskiego.

Działalność organizacji.

Celem SPZOZ jest prowadzenie działalności leczniczej poprzez:

1. udzielanie świadczeń zdrowotnych finansowanych ze środków publicznych osobom ubezpieczonym oraz innym osobom uprawnionym do tych świadczeń na podstawie odrębnych przepisów,
2. udzielanie świadczeń zdrowotnych na rzecz innych osób, w zakresie wynikającym z umów zawartych z podmiotami zlecającymi takie świadczenia,
3. wykonywanie zadań profilaktycznych, diagnostycznych, pielęgnacyjnych i rehabilitacyjnych,
4. szkolenie i doskonalenie kadr medycznych,
5. prowadzenie działalności w zakresie promocji zdrowia.

W zakresie wynikającym z przepisów prawa i zobowiązań z tytułu zawartych umów SPZOZ realizuje w szczególności następujące zadania:

1. udzielanie świadczeń zdrowotnych poprzez:
 - a) świadczenie usług z zakresu lecznictwa szpitalnego,
 - b) udzielanie świadczeń specjalistycznej opieki ambulatoryjnej, w tym konsultacje w specjalnościach medycznych funkcjonujących w SPZOZ,
 - c) świadczenie usług z zakresu rehabilitacji stacjonarnej i ambulatoryjnej,
 - d) wykonywanie badań diagnostycznych,
 - e) zapewnienie świadczeń z zakresu medycyny ratunkowej,
2. wykonywanie innych zadań, pomocniczych względem działalności podstawowej poprzez prowadzenie:
 - a) transportu sanitarnego,
 - b) apteki szpitalnej,
 - c) orzekanie i opiniowanie o stanie zdrowia,
 - d) oświaty zdrowotnej, w tym zleconych programów pro zdrowotnych,
 - e) współpracy z samorządami zawodowymi,

Raport z sytuacji ekonomiczno-finansowej

Samodzielnego Publicznego Zakładu Opieki Zdrowotnej w Kępnie

Rok 2020

- f) współpracy z jednostkami dydaktycznymi w przygotowaniu osób do wykonywania zawodów medycznych,
- g) działalności administracyjnej, ekonomicznej i technicznej,
- h) usług sterylizacji.

SPZOZ w Kępnie prowadzi ponadto działalność:

1. gospodarczą inną niż leczniczą w następujących zakresach: dzierżawy i najmu nieruchomości, wynajmu rzeczy, usług przewozowych, usług kserograficznych, usług udostępniania wyciągów, odpisów lub kopii dokumentacji medycznej, usług udzielania zakładom ubezpieczeń informacji o stanie zdrowia, usług sterylizacji, organizacji szkoleń, kursów oraz konferencji związanych z działalnością leczniczą, obsługi imprez w zakresie zabezpieczenia medycznego, pobierania opłat parkingowych, prowadzenia szkoły rodzenia, usług związanych z udziałem osób towarzyszących w szczególności przy porodzie rodzinnym, pobycie dziecka w szpitalu; sprzedaży zbędnego sprzętu medycznego i pozostałego wyposażenia,
2. leczniczą, polegającą na udzielaniu świadczeń zdrowotnych odpłatnych zgodnie z obowiązującymi przepisami.

Rodzaje prowadzonej działalności leczniczej i zakres udzielanych świadczeń zdrowotnych:

Samodzielny Publiczny Zakład Opieki Zdrowotnej w Kępnie udziela świadczeń zdrowotnych w rodzaju:

1. stacjonarne i całodobowe świadczenia zdrowotne:
 - a) szpitalne
 - b) inne niż szpitalne
2. ambulatoryjne świadczenia zdrowotne,
3. ratownictwo medyczne.

Świadczenie szpitalne - wykonywane całą dobę kompleksowe świadczenia zdrowotne polegające na diagnozowaniu, leczeniu, pielęgnacji i rehabilitacji, które nie mogą być realizowane w ramach innych stacjonarnych i całodobowych świadczeń zdrowotnych lub ambulatoryjnych świadczeń zdrowotnych; świadczeniami szpitalnymi są także świadczenia udzielane z zamiarem zakończenia ich udzielania w okresie nieprzekraczającym 24 godzin. Stacjonarne i całodobowe świadczenie zdrowotne inne niż świadczenie szpitalne - świadczenia rehabilitacji leczniczej, udzielane pacjentom, których stan zdrowia wymaga udzielania całodobowych lub całodziennych świadczeń zdrowotnych w odpowiednio urządzonych, stałych pomieszczeniach.

Ambulatoryjne świadczenia zdrowotne - świadczenia podstawowej lub specjalistycznej opieki zdrowotnej oraz świadczenia z zakresu rehabilitacji leczniczej, udzielane w warunkach niewymagających ich udzielania w trybie stacjonarnym i całodobowym w odpowiednio urządzonym, stałym pomieszczeniu.

Ratownictwo medyczne – udzielanie całodobowych świadczeń zdrowotnych w przypadkach urazów oraz nagłych stanów zagrożenia zdrowia i życia.

Raport z sytuacji ekonomiczno-finansowej

Samodzielnego Publicznego Zakładu Opieki Zdrowotnej w Kępnie

Rok 2020

Organy zarządzające i nadzorujące.

Organem założycielskim Samodzielnego Publicznego Zakładu Opieki Zdrowotnej w Kępnie jest Powiat Kępiński.

Organami zarządzającymi w Samodzielnym Publicznym Zakładzie Opieki Zdrowotnej w Kępnie są:

1. Dyrektor,
2. Rada Społeczna.

Samodzielnym Publicznym Zakładem Opieki Zdrowotnej w Kępnie kieruje Dyrektor, który reprezentuje go na zewnątrz. Dyrektor jest przełożonym pracowników Zakładu. Dyrektor samodzielnie podejmuje decyzje dotyczące zarządzania Zakładem i ponosi za nie odpowiedzialność.

Dyrektor zarządza Zakładem przy pomocy:

- 1) Zastępcy Dyrektora ds. Medycznych w zakresie działalności leczniczej
- 2) Zastępcy Dyrektora ds. Ekonomiczno-Eksploatacyjnych w zakresie działalności techniczno-eksploatacyjnej,
- 3) Głównego Księgowego w zakresie działalności ekonomicznej i finansowej,
- 4) Naczelnej Pielęgniarki w zakresie działalności pielęgniarskiej,
- 5) Ordynatorów/kierowników oddziałów i komórek organizacyjnych w zakresie ich działania.

Dyrektora w czasie jego nieobecności zastępuje wyznaczony pracownik na mocy udzielonego mu pełnomocnictwa.

Organem inicjującym i opiniodawczym podmiotu tworzącego SPZOZ w Kępnie oraz organem doradczym Dyrektora jest Rada Społeczna. Zasady i tryb działania Rady Społecznej określa ustawa oraz Statut Zakładu. Radę Społeczną Zakładu powołuje, odwołuje oraz zwołuje jej pierwsze posiedzenie Rada Powiatu Kępińskiego. Kadencja Rady Społecznej trwa 4 lata. Do zadań Rady Społecznej należy:

1. przedstawianie podmiotowi tworzącemu wniosków i opinii w sprawach:
 - a) zbycia aktywów trwałych oraz zakupu lub przyjęcia darowizny nowej aparatury i sprzętu medycznego,
 - b) związanych z przekształceniem lub likwidacją, rozszerzeniem lub ograniczeniem działalności,
 - c) przyznawania Dyrektorowi nagród,
 - d) rozwiązania stosunku pracy lub umowy cywilnoprawnej z Dyrektorem,
2. przedstawianie Dyrektorowi wniosków i opinii w sprawach:
 - a) planu finansowego, w tym planu inwestycyjnego,
 - b) rocznego sprawozdania z realizacji planu finansowego w tym inwestycyjnego,
 - c) kredytów bankowych lub dotacji,
 - d) podziału zysku,
 - e) zbycia aktywów trwałych oraz zakupu lub przyjęcia darowizny nowej aparatury i sprzętu medycznego,
 - f) regulaminu organizacyjnego.

Raport z sytuacji ekonomiczno-finansowej

Samodzielnego Publicznego Zakładu Opieki Zdrowotnej w Kępnie

Rok 2020

3. dokonywanie okresowych analiz skarg i wniosków wnoszonych przez pacjentów z wyłączeniem spraw podlegających nadzorowi medycznemu,
4. opiniowanie wniosku w sprawie czasowego zaprzestania działalności leczniczej,
5. wykonywanie innych zadań określonych w ustawie o działalności leczniczej i Statucie.

Główne zasoby:

Pracownicy.

W Samodzielnym Publicznym Zakładzie Opieki Zdrowotnej w Kępnie zatrudnionych jest 414 osób na podstawie umowy o pracę oraz 160 na podstawie umów cywilnoprawnych.

Pracownicy w podziale na formy zatrudnienia.

L.p.	Grupa zawodowa	Zatrudnienie z tytułu umowy o pracę (w etatach)	Zatrudnienie na podstawie kontraktów i umów zleceń (w przeliczeniu na etat)	Zatrudnienie na podstawie kontraktów i umów zleceń (w osobach)
1.	Lekarze (w tym stażyści i rezydenci)	9	72,6	97
2.	Pielęgniarki	177,7	19,96	32
3.	Położne	26	0,61	2
4.	Ratownicy medyczni	6	21,86	18
5.	Kierowca-sanitariusz	3	-	-
6.	Sanitariusz	3	-	-
7.	Sekretarki medyczne	8,5	0,5	1
8.	Rejestratorki medyczne	5,17	-	-
9.	Diagności laboratoryjni	11	-	-
10.	Technicy laboratoryjni	9	0,5	1
11.	Mgr i licencjat fizjoterapii	16,5	-	-
12.	Technicy fizjoterapii	4	-	-
13.	Masażyści + terapeuci zajęciowy	5	-	-
14.	Farmaceuci	1	1	1
15.	Technicy farmacji-	3	-	-
16.	Technicy rtg	2	6,94	7

Raport z sytuacji ekonomiczno-finansowej

Samodzielnego Publicznego Zakładu Opieki Zdrowotnej w Kępnie

Rok 2020

17.	Sterylizatorzy	1	-	-
18.	Opiekunki medyczne	9		
19.	Malarze, ślusarze, elektrycy	7	-	-
20.	Pracownicy techn.	3,4	-	-
21.	Sekcja czystości	47	0,8	1
22.	Kucharki i pomoce kuchenne (Kępno +Grebanin)	10	1,95	3
23.	Administracja	25,75	1	1
RAZEM		399,57	115,59	160

Tabela przedstawia ilość wykwalifikowanego personelu lekarskiego w podziale na posiadane specjalizacje.

Specjalizacje:	Ilość lekarzy
Chorób wewnętrznych	6
Chirurgii ogólnej	9
Anestezjologii i intensywnej terapii	9
Pedriatrii	2
Neonatologii	2
Rehabilitacji ogólnej	2
Położnictwo i ginekologii	8
Ortopedii i traumatologii	3
Nefrologii	3
Neurologii	0
Diabetologii	1
Medycyna ogólna	1
Radiodiagnostyki	2
Medycyna ratunkowa	2
Chorób płuc	0
Medycyna rodzinna	3
Gastroenterologii	1

Raport z sytuacji ekonomiczno-finansowej

Samodzielnego Publicznego Zakładu Opieki Zdrowotnej w Kępnie

Rok 2020

Liczba pielęgniarek i położnych posiadających specjalizacje lub kursy kwalifikacyjne.

Dziedziny specjalizacji/ kwalifikacji	Ilość pielęgniarek /położnych posiadających specjalizację	Ilość pielęgniarek /położnych posiadających kurs kwalifikacyjny
Pediatrycznego	2	0
Chirurgicznego	5	0
Operacyjnego	6	11
Anestezjologicznego i intensywnej terapii	12	17
Opieki długoterminowej i paliatywnej	0	2
Ratunkowego	12	10
Nefrologicznego z dializoterapią	4	5
Epidemiologicznego	1	0
Organizacji i zarządzania	3	9
Położniczo-ginekologicznego	3	4
Środowiskowo-rodzinnego	0	2
Internistycznego	7	0
Zachowawczego	1	0

Grunty i budowle.

Posiadane grunty oraz budynki i budowle.

1. Grunty -powierzchnia:

Kępno - 16 800 m²

Grębanin - 55 800 m²

2. Budynki i budowle powierzchnia użytkowa

Kępno - 9 818 m² (powierzchnia użyczona 552,37 m²)

Grębanin - 1 202 m²

Stan techniczny obiektów ocenia się jako dobry.

Wyposażenie w sprzęt i aparaturę medyczną.

Sprzęt i aparatura medyczna strategiczna dla wszystkich oddziałów:

1. Tomograf komputerowy 16-rzędowy OPTIMA CT520, na wyposażeniu Pracowni Tomografii Komputerowej

Raport z sytuacji ekonomiczno-finansowej

Samodzielnego Publicznego Zakładu Opieki Zdrowotnej w Kępnie

Rok 2020

2. Ultrasonograf ALOKA PROSOUND ALPHA 6, rok. prod. 2011, na wyposażeniu Pracowni USG
3. Ultrasonograf ProSound SSD 3500SX ALOKA, rok prod. 2013, na wyposażeniu Szpitalnego Oddziału Ratunkowego
4. Ultrasonograf ACUSON NX2, rok prod. 2017, na wyposażeniu Bloku Operacyjnego
5. Ultrasonograf diagnostyczny ALOKA ALPHA 6, rok prod. 2015, na wyposażeniu Oddziału Internistycznego,
6. Aparat RTG śródoperacyjny EXPOSKOP 8000 BASIC, rok prod. 2001, na wyposażeniu Bloku Operacyjnego,
7. Aparat RTG kolumnowy z 2 detektorami rok.prod.2020 na wyposażeniu Pracowni RTG,
8. Aparat RTG z zawieszeniem sufitowym z 3 detektorami rok prod. 2020, na wyposażeniu Pracowni RTG
9. Aparat RTG z ramieniem C ZIEHM8000, rok prod. 2018, na wyposażeniu Bloku Operacyjnego.
10. Defibrylator Lifepak 12, rok prod. 1998, na wyposażeniu Ratownictwa Medycznego- 2 szt.
11. Defibrylator Lifepak 12P, rok prod. 2001, na wyposażeniu Ratownictwa Medycznego,
12. Defibrylator M-SERIES PACI NG, rok prod. 2005, na wyposażeniu Oddziału Anestezjologii i Intensywnej Terapii
13. Defibrylator z monitorem LIFEPAK 20, rok prod. 2005, na wyposażeniu Oddziału Internistycznego - 1 szt.
14. Defibrylator LIFEPAK 20e, rok prod. 2012, na wyposażeniu Szpitalnego Oddziału Ratunkowego - 5 szt.
15. Defibrylator LIFEPAK 15, rok prod. 2019, na wyposażeniu Szpitalnego Oddziału Ratunkowego
16. Defibrylator LIFEPAK 20e, rok prod. 2020, na wyposażeniu Szpitalnego Oddziału Ratunkowego
17. Respirator RESCU-PAC., rok prod. 2005, na wyposażeniu Ratownictwa Medycznego,
18. Respirator OXYLOG 2000, rok prod. 2006, na wyposażeniu Ratownictwa Medycznego,
19. Respirator Inspiration LS, rok prod. 2005, na wyposażeniu Oddziału Anestezjologii i Intensywnej Terapii - 2 szt.
20. Respirator transportowy, rok prod. 2012, na wyposażeniu Szpitalnego Oddziału Ratunkowego - 4 szt.
21. Respirator EVITA XL stacjonarny, rok prod. 2012, na wyposażeniu Szpitalnego Oddziału Ratunkowego - 3 szt.
22. Respirator INSPIRATION 5i, rok prod. 2012, na wyposażeniu Oddziału Anestezjologii i Intensywnej Terapii - 2 szt.
23. Respirator MEDUMAT Standard 2, rok prod. 2019, na wyposażeniu Szpitalnego Oddziału Ratunkowego
24. Respirator SAVINA 300 rok prod. 2018, na wyposażeniu Bloku Operacyjnego

Raport z sytuacji ekonomiczno-finansowej

Samodzielnego Publicznego Zakładu Opieki Zdrowotnej w Kępnie

Rok 2020

25. Mammograf Senographe Crystal Nova rok. prod.2020 na wyposażeniu Pracowni Mammografii
26. Respirator GE Carescope R860 szt.5 rok. prod.2020 na wyposażeniu Oddziału Anestezjologii i Intensywnej Terapii przekazany przez Wojewodę Wielkopolskiego.
27. Respirator Monnal T60 rok. prod.2020 na wyposażeniu Oddziału Anestezjologii i Intensywnej Terapii przekazany przez Wojewodę Wielkopolskiego

Aparatura medyczna w podziale na wiek.

Lp.	Aparatura i sprzęt medyczny	Liczba				Ogółem
		0-3 lat	4-8 lat	9-11 lat	12 i więcej	
1	Aparaty EKG	5	7	2	6	20
2	Aparaty KTG	0	5	-	2	7
3	Aparaty RTG, w tym:	2	1	1	2	6
	- aparaty RTG z torem wizyjnym	2	-	-	1	3
	- pozostałe	-	1	1	1	3
4	Aparaty USG, w tym:	0	3	3	4	10
	- kardiologiczne	0	1	1	-	2
	- pozostałe	0	2	2	4	8
5	Mammograf	1	-	-	0	1
6	Tomograf komputerowy	0	1	-	-	1
7	Respirator, w tym:	1	10	0	4	15
	- dla dorosłych	0	7	-	2	8
	- dla dzieci	-	-	-	-	-
	- można dostosować dla dzieci i dorosłych	1	3	0	2	7
	Respiratory od Wojewody Wielkopolskiego	7	-	-	-	7
8	Aparat do znieczulania ogólnego	-	3	1	-	4
9	Stoły operacyjne	3	3	-	2	8
10	Inkubatory	-	1	1	3	5
11	Aparatura endoskopowa, w tym:	2	5	4	1	12
	- gastroskop	1	1	2	-	4

Raport z sytuacji ekonomiczno-finansowej

Samodzielnego Publicznego Zakładu Opieki Zdrowotnej w Kępnie

Rok 2020

	- kolonoskop	0	2	-	1	3
	- bronchoskop	-	1	-	-	1
	- laparoskop	-	0	1	-	1
	- pozostałe	1	1	1	-	3
12	Aparat do mierzenia ciśnienia śródczaszkowego	-	-	-	1	1
13	Aparat elektrochirurgii	-	1	1	3	5
14	Aparat do hemodializy	0	11	3	4	18
15	Aparat do pomiaru rzutu serca	-	0	-	-	0
16	Defibrylator	3	7	1	3	14
17	Holter	-	1	0	-	1
18	Kardiomonitor	5	22	1	6	34
	Kardiomonitory od Wojewody Wielkopolskiego	5	-	-	-	5
19	Aparat do prób wysiłkowych	-	-	-	1	1
20	Aparat kriochirurgiczny	-	-	0	1	1
21	Aparat Shaver (do artroskopii)	-	1	-	-	1
22	Artroskop	0	1	0	1	2
23	Stanowisko do reanimacji noworodka	-	1	1	1	3

Konkurencja – analiza otoczenia.

SPZOZ w Kępnie jest jedynym szpitalem na terenie powiatu kępińskiego. W zakresie zabiegowym obsługuje mieszkańców powiatów kępińskiego i wieruszowskiego (brak oddziału chirurgicznego), tj. około 98,7 tys. osób. Szpital w Kępnie wyróżnia się na tle innych szpitali powiatowych posiadając w swej strukturze Oddział Nefrologiczny i Stację Dializ. Z uwagi na brak Szpitalnego Oddziału Ratunkowego na terenach sąsiednich powiatów należących do czterech różnych województw tj. ostrzeszowskiego (woj. wielkopolskie), oleśnickiego (woj. dolnośląskie), kluczborskiego, namysłowskiego (woj. opolskie) i wieruszowskiego (woj. łódzkie) w zakresie zdarzeń nagłych SPZOZ w Kępnie zabezpiecza populację 370 tys. osób. Szpital w Kępnie jako jedyny w rejonie posiada Szpitalny Oddział Ratunkowy z ładowiskiem dla śmigłowców ratowniczych oraz Oddział Anestezjologii i Intensywnej Terapii.

Raport z sytuacji ekonomiczno-finansowej

Samodzielnego Publicznego Zakładu Opieki Zdrowotnej w Kępnie

Rok 2020

Porównanie potencjału SPZOZ w Kępnie z konkurencją.

Nazwa oddziału	Samodzielny Publiczny Zakład Opieki Zdrowotnej w Kępnie	Ostrzeszowskie Centrum Zdrowia	Powiatowe Centrum Medyczne w Wieruszowie	Powiatowy Zespół Szpitali oddział w Sycowie
	liczba łóżek			
1. Oddział Internistyczny	40	34	25	brak
2. Oddział Chirurgiczny	35	23	brak	brak
3. Oddział Położniczo – Ginekologiczny	25	26	brak	brak
4. Oddział Dziecięcy	15	14	12	brak
5. Oddział Anestezjologii i Intensywnej Terapii	4	brak	brak	brak
6. Oddział Leczniczo – Rehabilitacyjny	40	brak	brak	brak
7. Oddział Nefrologiczny	10	brak	brak	brak
8. Szpitalny Oddział Ratunkowy	6	brak	brak	brak
9. Noworodkowy	15	16	brak	brak
10. Izba Przyjęć	Tak	tak	tak	nie
11. Oddział Medycyny Paliatywnej	Brak	24	brak	20
12. Zakład Opiekuńczo - Leczniczy	Brak	20	32	37
13. Oddział Rehabilitacyjny	Brak	brak	brak	32
14. Oddział rehabilitacji neurologicznej	Brak	brak	brak	18
15. Stacja Dializ	8	brak	brak	brak
16. ŁĄDOWISKO DLA SMIGŁOWCÓW RATUNKOWYCH	1	brak	brak	brak

Samodzielny Publiczny Zakład Opieki Zdrowotnej w Kępnie należy do szpitali akredytowanych przez Centrum Monitorowania Jakości w Krakowie oraz posiada certyfikat zarządzania jakością wg normy ISO 9001:2015.

Struktura organizacyjna Samodzielnego Publicznego Zakładu Opieki Zdrowotnej w Kępnie

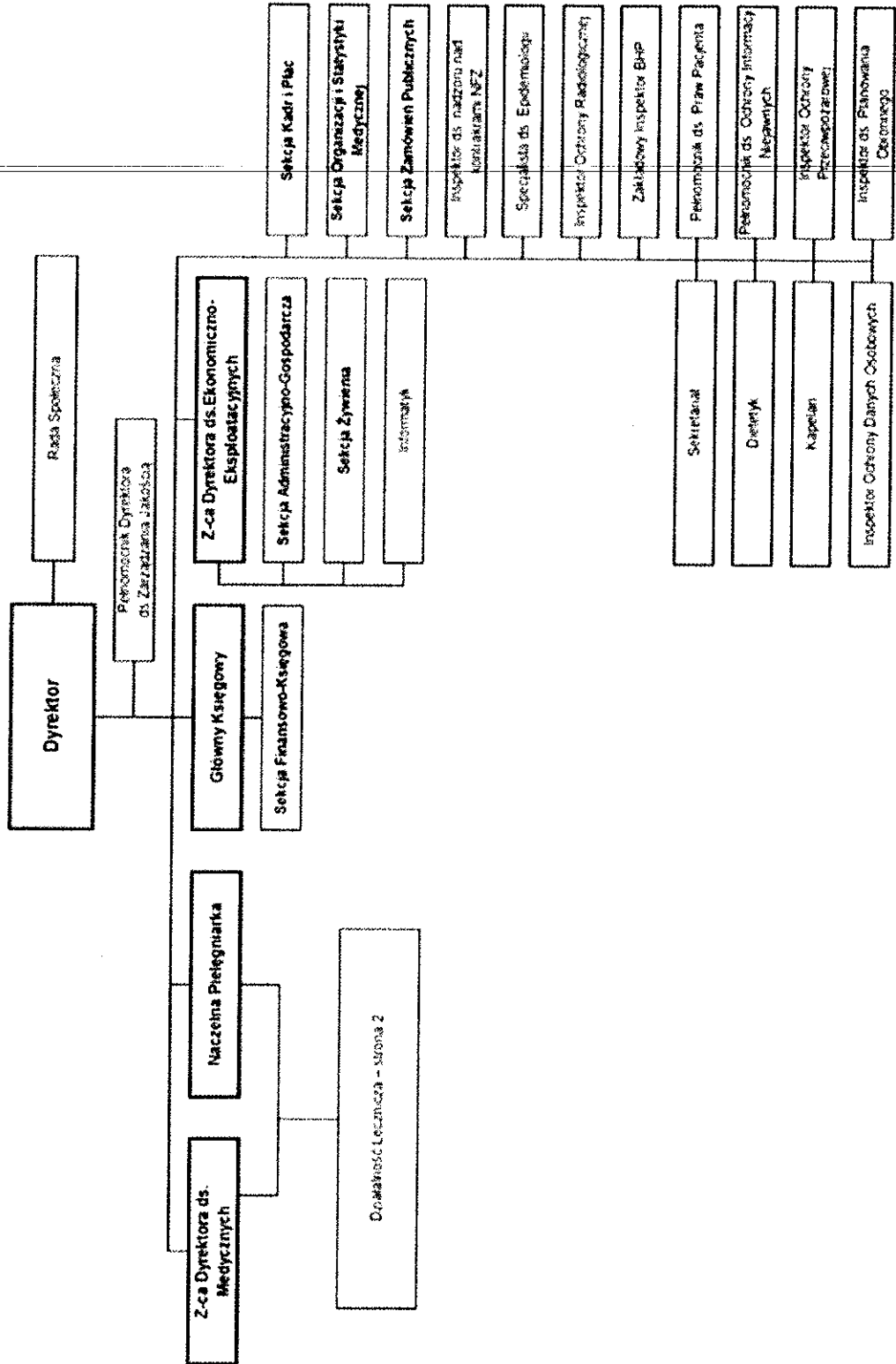
Raport z sytuacji ekonomiczno-finansowej

Samodzielnego Publicznego Zakładu Opieki Zdrowotnej w Kępnie

Rok 2020

Załącznik nr 2 do Statutu SPZOZ w Kępnie

Schemat struktury organizacyjnej SPZOZ w Kępnie

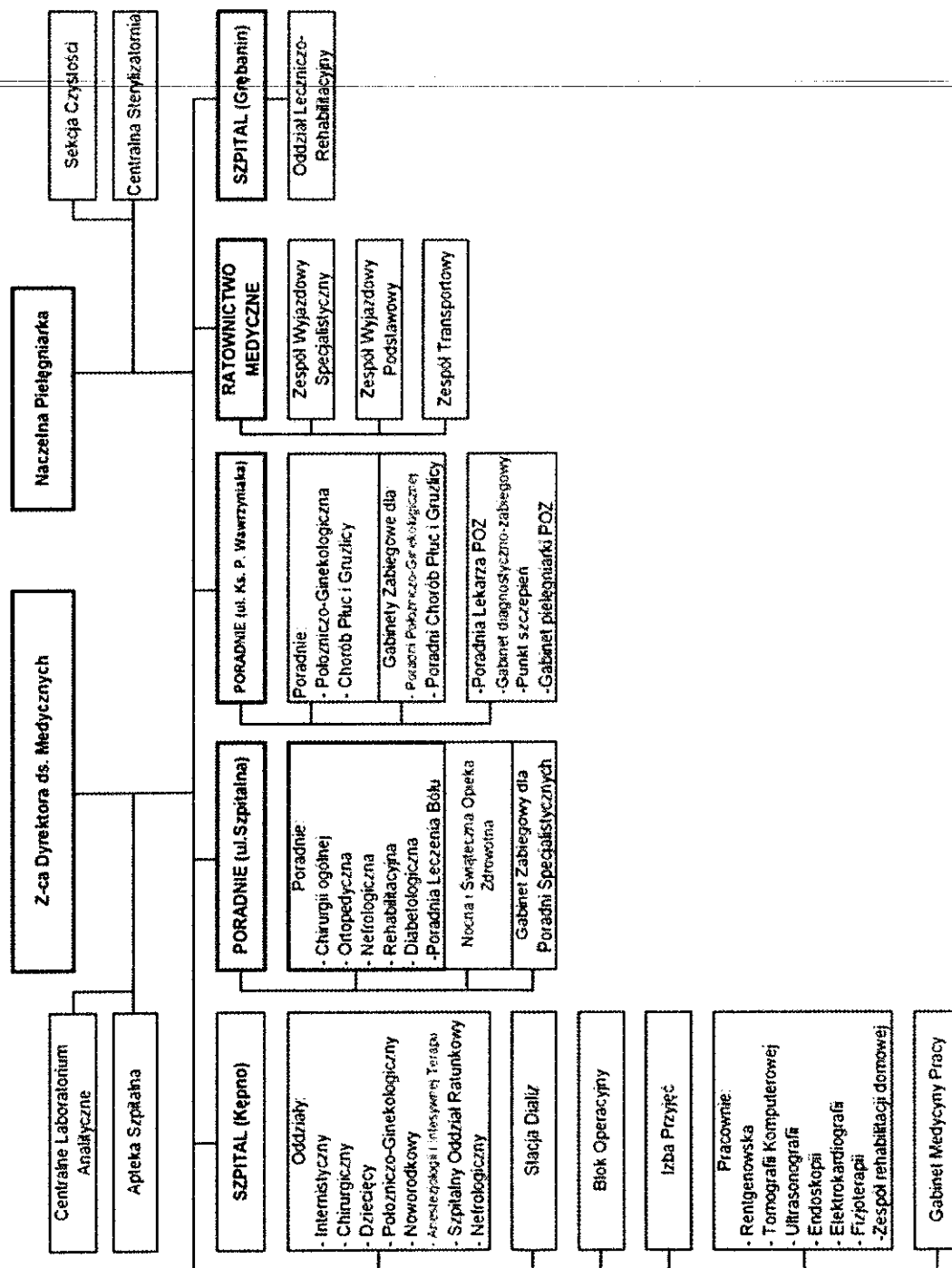


Raport z sytuacji ekonomiczno-finansowej

Samodzielnego Publicznego Zakładu Opieki Zdrowotnej w Kępnie

Rok 2020

Działalność lecznicza



Str. 2/2

Raport z sytuacji ekonomiczno-finansowej

Samodzielnego Publicznego Zakładu Opieki Zdrowotnej w Kępnie

Rok 2020

Interesariusze.

Najważniejszymi bezpośrednimi odbiorcami usług Samodzielnego Publicznego Zakładu Opieki Zdrowotnej w Kępnie są pacjenci. Największym odbiorcą płatnikiem za usługi – świadczenia zdrowotne jest Wielkopolski Oddział Wojewódzki Narodowego Funduszu Zdrowia.

Główny odbiorecy/płatnicy usług medycznych w 2020 roku

Nazwa/firma podmiotu (wraz z formą prawną)	Udział w przychodach
Narodowy Fundusz Zdrowia	97,5%
Pozostali odbiorecy usług medycznych tj. NZOZ-zy, gabinety lekarskie, osoby prywatne	2,5%

Kontrakt z Narodowym Funduszem Zdrowia - Realizacja przychodów z tytułu kontraktu z NFZ w 2020 r.

L.p.	GRUPY PRZYCHODÓW	PLAN 2020	Przychody I-XII 2020	Procent wykonania
I	PRZYCHODY ZE SPRZEDAŻY USŁUG MEDYCZNYCH:	50 964 921,93 zł	52 775 166,32	103,55%
	Przychody ze sprzedaży usług medycznych zakupionych przez Narodowy Fundusz Zdrowia	49 614 921,93 zł	51 449 317,43	103,70%
	<i>w tym:</i>			
	System Podstawowego Szpitalnego Zabezpieczenia Świadczeń Opieki Zdrowotnej (PSZ) - RYCZAŁT obejmuje świadczenia udzielane przez:	24 387 552,00 zł	24 860 010,62	101,94%
	Oddział Wewnętrzny			
	Oddział Chirurgiczny			
	Oddział Położniczo-Ginekologiczny			
	Oddział Neonatologiczny			
	Oddział Pediatryczny			
	Oddział Nefrologiczny			
	Oddział Anestezjologii i Intensywnej Terapii			
	Poradnia Chirurgii Ogólnej			
	Świadczenia zabiegowe w chirurgii ogólnej	24 387 552,00 zł	24 860 010,62	101,94%
	Świadczenia zabiegowe w ortopedii i traumatologii narządu ruchu			
	Poradnia Chorób Płuc i Gruźlicy			
	Poradnia Chorób Płuc i Gruźlicy - św. pierwszorazowe			
	Poradnia Nefrologiczna			
	Poradnia Nefrologiczna - św. pierwszorazowe			
	Kwalifikacja do przeszczepu i monitorowanie zakwalifikowanych			

Raport z sytuacji ekonomiczno-finansowej

Samodzielnego Publicznego Zakładu Opieki Zdrowotnej w Kępnie

Rok 2020

Poradnia Położniczo-Ginekologiczna			
Świadczenia zabiegowe w położnictwie i ginekologii			
Poradnia Położniczo-Ginekologiczna - przesiewowe badania cytologiczne			
Poradnia Diabetologiczna			
Poradnia Diabetologiczna - św. pierwszorazowe			
System Podstawowego Szpitalnego Zabezpieczenia Świadczeń Opieki Zdrowotnej (PSZ) - zakresy finansowane odrębnie, w tym:	16 451 056,14 zł	15 337 154,00	93,23%
Świadczenia w Szpitalnym Oddziale Ratunkowym	4 498 140,00 zł	4 565 980,80	101,51%
Świadczenia w Szpitalnym Oddziale Ratunkowym - UE	- zł	7 057,22	
Świadczenia nocnej i świątecznej opieki zdrowotnej udzielane w warunkach ambulatoryjnych i w miejscu zamieszkania lub pobytu świadczeniobiorcy na obszarze zabezpieczenia powyżej 50 tys. świadczeniobiorców w zakresie podstawowym	1 164 600,00 zł	1 182 069,00	101,50%
Świadczenia nocnej i świątecznej opieki zdrowotnej udzielane w warunkach ambulatoryjnych i w miejscu zamieszkania lub pobytu świadczeniobiorcy na obszarze zabezpieczenia powyżej 50 tys. świadczeniobiorców w zakresie podstawowym - UE	- zł	1 412,00	
Badania tomografii komputerowej	328 063,24 zł	362 095,43	110,37%
Neonatologia - hospitalizacja	12,00 zł	0,00	0,00%
Neonatologia - procedury nielimitowane	1 157 292,00 zł	968 978,17	83,73%
Położnictwo i Ginekologia - procedury nielimitowane	1 139 598,00 zł	1 056 945,10	92,75%
Program lekowy - leczenie niedokrwistości w przebiegu pnn	114 760,00 zł	96 107,35	83,75%
Program lekowy - leczenie wtórnej nadczynności przytarczyc u pacjentów hemodializowanych	22 495,00 zł	26 665,52	118,54%
Program lekowy - leczenie parykalcytolem wtórnej nadczynności przytarczyc u pacjentów hemodializowanych	23 595,00 zł	20 734,03	87,87%
Rehabilitacja ogólnoustrojowa w warunkach stacjonarnych - Oddział Leczniczo-Rehabilitacyjny	2 510 807,25 zł	1 438 247,11	57,28%
Rehabilitacja ogólnoustrojowa w warunkach stacjonarnych dla osób ze znacznym stopniem niepełnosprawności - Oddział Leczniczo-Rehabilitacyjny	65 210,25 zł	104 459,29	160,19%
Świadczenia w zakresie nefrologii diagnostyka onkologiczna poza pakietem- wyodrębnione od 01 marca 2020 r.		344,00	
Świadczenia w zakresie poł.-gin. diagnostyka onkologiczna poza pakietem - wyodrębnione od 01 marca 2020 r.		551,00	
Świadczenia w zakresie chirurgii diagnostyka onkologiczna poza pakietem- wyodrębnione od 01 marca 2020 r.		1 191,00	
Koszty świadczeń wynikające z Rozporządzenia zmieniającego OWU (wzrost wynagrodzeń pielęgniarek i położnych) - PSZ	4 064 640,00 zł	5 308 988,98	130,61%
Koszty świadczeń wynikające z Rozporządzenia zmieniającego OWU (wzrost wynagrodzeń ratowników medycznych innych niż zatrudnionych w ratownictwie medycznym) - PSZ	1 361 843,40 zł	195 328,00	14,34%
Pozostałe zakresy świadczeń finansowane w ramach odrębnych umów, w tym:	8 776 313,79 zł	9 156 664,65 zł	104,33%
Rehabilitacja Lecznicza - Fizjoterapia ambulatoryjna	881 217,75 zł	859 513,80	97,54%
Rehabilitacja Lecznicza - Fizjoterapia ambulatoryjna dla osób ze znacznym stopniem niepełnosprawności	20 630,40 zł	34 740,28	168,39%
Rehabilitacja Lecznicza - Fizjoterapia domowa	92 038,80 zł	87 239,90	94,79%
Rehabilitacja Lecznicza - Fizjoterapia domowa dla osób ze znacznym stopniem niepełnosprawności	80 658,90 zł	455 091,96	564,22%

Raport z sytuacji ekonomiczno-finansowej

Samodzielnego Publicznego Zakładu Opieki Zdrowotnej w Kępnie

Rok 2020

Rehabilitacja Lecznicza - Lekarska ambulatoryjna opieka rehabilitacyjna - Poradnia rehabilitacyjna	20 410,56 zł	7 433,04	36,42%
Rehabilitacja Lecznicza - Lekarska ambulatoryjna opieka rehabilitacyjna - Poradnia rehabilitacyjna - dla osób ze znacznym stopniem niepełnosprawności	230,28 zł	0,00	0,00%
Świadczenia zdrowotne kontraktowane odrębnie - Hemodializoterapia	3 286 608,00 zł	3 055 482,94	92,97%
Ratownictwo medyczne - zespół specjalistyczny i zespół podstawowy	2 548 549,50 zł	2 827 410,89	110,94%
Dodatkowe środki z przeznaczeniem na finansowanie świadczeń udzielanych przez ratowników medycznych, dyspozytorów medycznych i pielęgniarki-podwykonawcy w ramach umowy w rodzaju Ratownictwo Medyczne	400 000,00 zł	378 401,81	94,60%
POZ - Transport sanitarny	308 903,04 zł	316 789,99	102,55%
Program profilaktyki raka piersi etap podstawowy Mammografia	- zł	0,00	
Poradnia lekarza POZ	153 430,92 zł	175 555,83	114,42%
Poradnia lekarza POZ-UE	- zł	1 200,00	
Pielęgniarka POZ	3 925,44 zł	4 625,74	117,84%
Dieta Mamy- program pilotażowy	63 554,40 zł	45 125,80	71,00%
Gastroskopia	92 848,00 zł	90 693,91	97,68%
Kolonoskopia	201 592,00 zł	164 745,20	81,72%
Poradnia ortopedyczna	235 983,00 zł	299 759,40	127,03%
Poradnia leczenia bólu	27 595,08 zł	13 008,22	47,14%
Poradnia leczenia bólu - świadczenia pierwszorazowe	27 595,08 zł	5 996,52	21,73%
Koszty świadczeń wynikające z Rozporządzenia zmieniającego OWU (wzrost wynagrodzeń pielęgniarek i położnych) - poza PSZ	330 542,64 zł	333 849,42	101,00%
RAZEM		9 156 664,65	
Transport COVID-19 gotowość		458 880,00	
Transport COVID-19 zrealizowany transport		74 190,00	
PRETRIAGE - SOR		13 902,00	
DRIVE-THRU gotowość do pobierania wymazów		84 680,00	
DRIVE THRU pobrania wymazów		89 250,00	
ŁÓŻKA COVID gotowość		144 400,00	
ŁÓŻKA COVID- hospitalizacje		673 755,00	
ŁÓŻKA COVID z respiratorem gotowość		3 000,00	
ŁÓŻKA z respiratorem hospitalizacja		220 959,36	
RYCZAŁT za oddział zakaźny		240 922,22	
MOBILNY punkt wymazowy pobrania wymazów		14 385,00	
MOBILNY punkt wymazowy gotowość do pobierania wymazów		64 700,00	
TESTY AG		7 229,16	
TELEPORADY w POZ		720,00	
SZCZEPIENIA p/SARS		4 531,76	
RAZEM COVID		2 095 504,50	

Pacjenci.

Najważniejszymi bezpośrednimi odbiorcami usług Samodzielnego Publicznego Zakładu Opieki Zdrowotnej w Kępnie są pacjenci.

Raport z sytuacji ekonomiczno-finansowej

Samodzielnego Publicznego Zakładu Opieki Zdrowotnej w Kępnie

Rok 2020

W 2020 roku w SPZOZ w Kępnie leczono 4 910 osób (bez ruchu m-oddziałowego), w stosunku do roku 2019 był to spadek liczby leczonych o 1 780. W 2020 roku do Szpitalnego Oddziału Ratunkowego zostało przyjętych 8 437 i w porównaniu do 2019 roku był to spadek aż o 2 237 pacjentów. W poradniach łącznie przyjęliśmy 21 544 pacjentów. W szpitalu urodziło się 477 dzieci, zmarło 320 osób. W porównaniu z rokiem poprzednim większość świadczeń udzielanych pacjentom zmalała, czego przyczyną były głównie dynamicznie zmieniające się fale epidemii.

Statystyka ogólna w latach 2018-2020.

ODDZIAŁY SZPITALNE	ROK	Liczba łóżek	Liczba leczonych ogółem	Średni czas pobytu	Liczba osobodni	Wskaźnik wykorzystania łóżek %
Oddział Anestezjologii i Intensywnej Terapii	2018	4	70	17,8	1 247	85%
	2019	4	76	16,2	1 236	84,6%
	2020	4	70	18	1 258	86%
Oddział Chirurgiczny	2018	50	1 960	5,4	10 5803	58%
	2019	46	1 964	5,6	11 082	66%
	2020	35	1 736	4,7	8 196	64%
Oddział Dziecięcy	2018	30	824	3,5	2 878	26%
	2019	27	883	3,1	2 788	28,2%
	2020	15	466	3,1	1 453	26,5%
Oddział Noworodkowy	2018	23	536	3,8	2 047	24%
	2019	22	517	3,8	1 945	24,2
	2020	15	477	3,3	1 581	29%
Oddział Nefrologiczny	2018	10	404	7,3	2 934	80%
	2019	10	397	7,4	2 952	80,8%
	2020	10	285	8,4	2 384	65%
Oddział Położniczo-Ginekologiczny	2018	40	1 410	3,4	4 813	33%
	2019	37	1 423	3,1	4 468	33%
	2020	25	1 086	3,1	3 330	36,4%
Oddział Leczniczo Rehabilitacyjny	2018	40	734	20,6	15 142	104%
	2019	40	713	21,5	15 343	105%
	2020	40	494	20,6	10 160	69%
Oddział Internistyczny	2018	56	2 047	5,6	11 394	56%
	2019	53	1 913	5,3	10 112	52,2
	2020	42	1 831	4,6	8 539	55,7%
Szpitalny Oddział Ratunkowy	2018	6	11 274	0,1	914	42%
	2019	6	10 674	0,1	842	38,4%
	2020	6	8 437	0,1	684	31%

Raport z sytuacji ekonomiczno-finansowej

Samodzielnego Publicznego Zakładu Opieki Zdrowotnej w Kępnie

Rok 2020

Działalność Szpitalnego Oddziału Ratunkowego w latach 2016-2020

Szpitalny Oddział Ratunkowy	2016	2017	2018	2019	2020
Liczba leczonych	10 223	10 912	11 274	10 674	8437
% pacjentów z innych powiatów woj. wielkopolskiego	6,64	3,2	3,6	3,9	6,6
% pacjentów z innych województw	21,7	24	25	25	27
Liczba pacjentów przeniesionych z SOR na inny oddział	838	1 051	1 079	1 072	1171

Liczba udzielonych porad w poradniach specjalistycznych, w latach 2015-2020

	2015	2016	2017	2018	2019	2020
Poradnia Chirurgii Ogólnej	9 351	9 834	10 188	9 202	8 872	6 305
Poradnia Ortopedyczna	7 107	7 857	7 746	5 988	4 901	4 542
Poradnia Położniczo-Ginekologiczna	4 894	4 806	4 817	4 058	4 265	3 564
Poradnia Chorób Płuc i Gruźlicy	3 049	2 966	2 793	2 888	683	0
Poradnia Rehabilitacyjna	454	515	500	585	517	216
Poradnia Nefrologiczna	2 838	3 088	2 985	3 361	3 804	3 811
Poradnia Diabetologiczna	2 112	2 138	2 137	2 290	2 402	2 603
Poradnia Leczenia Bólu	0	0	0	110	752	503
Ogółem	29 805	31 204	31 166	28 372	26 196	21 544

Szpital

	2015	2016	2017	2018	2019	2020
Liczba łóżek (bez łóżek SOR)	253	253	253	253	239	193
Liczba leczonych(bez ruch m-oddziałowego)	8 124	7 886	7 482	6 776	6 690	4 910
% pacjentów z innych powiatów woj. wielkopolskiego	11,6	15,0	13,4	10,8	10,1	16,0
% pacjentów z innych województw	22,3	25,8	26,9	27,5	27,9	31
Liczba osobodni	56 006	54 682	53 153	50 960	49 926	36 901
Średni czas pobytu	6,4	6,9	7,1	7,5	7,5	7,5
% wykorzystania łóżek	60,6	59,2	57,6	55,2	57,2	52,3

Liczba dializ w latach 2015-2020

Stacja Dializ	2015	2016	2017	2018	2019	2020
liczba dializ	7 967	8 094	7 385	8 150	8 381	7 675

Liczba zabiegów operacyjnych w latach 2015-2020

Blok operacyjny	2015	2016	2017	2018	2019	2020
ogółem, w tym:	2 077	2 083	2 057	1 695	1 694	1 514
zabiegi chirurgiczne	1 662	1 651	1 592	1 311	1 325	1 172
zabiegi położniczo - ginekologiczne	104	128	152	137	92	64
cięcia cesarskie	311	304	313	247	277	278

Raport z sytuacji ekonomiczno-finansowej

Samodzielnego Publicznego Zakładu Opieki Zdrowotnej w Kępnie

Rok 2020

Liczba badań w Centralnym Laboratorium Analitycznym w latach 2015-2020

Centralne Laboratorium Analityczne						
	2015	2016	2017	2018	2019	2020
ogółem, w tym:	253 759	268 963	263 398	280 613	288 851	232 931
jednostki własne	188 084	198 351	197 812	211 124	216 469	178 951
jednostki zewnętrzne	13 267	12 359	10 267	10 999	11 101	7 923
prywatne badania	52 408	58 253	55 319	58 490	61 281	46 057

Liczba badań w Pracowni RTG w latach 2015-2020

Pracownia RTG						
	2015	2016	2017	2018	2019	2020
ogółem, w tym:	23 917	22 806	22 089	23 125	21 381	14 558
oddziały szpitalne	10 010	10 671	10 859	10 790	10 031	7 096
poradnie specjalistyczne	2 548	3 035	2 853	4 386	4 119	3 344
jednostki zewnętrzne	7 174	5 028	4 939	4 672	4 391	2 622
badania prywatne	4 185	4 072	3 438	3 277	2 840	1 496

Liczba badań w Pracowni Tomografii Komputerowej w latach 2015-2020

Pracownia Tomografii Komputerowej						
	2015	2016	2017	2018	2019	2020
ogółem, w tym:	3 059	3 111	3 341	3 856	4 257	4 650
badania wykonane w ramach kontraktów z NFZ	738	922	1039	1334	1 582	1 311
Jednostki kierujące zewnętrzne medyczne	243	59	0	0	48	36
jednostki kierujące własne	1 791	1 897	2 023	2 300	2 278	3 038
osoby prywatne	287	233	279	222	343	265

Liczba badań w pracowni EKG w latach 2015-2020

Pracownia EKG						
	2015	2016	2017	2018	2019	2020
ogółem, w tym:	1 293	1 467	1 357	1 517	621	540
oddziały szpitalne	1 290	1 452	1 356	1 517	621	540
poradnie specjalistyczne	3	15	6	0	0	0

Raport z sytuacji ekonomiczno-finansowej

Samodzielnego Publicznego Zakładu Opieki Zdrowotnej w Kępnie

Rok 2020

Liczba wykonanych badań mammograficznych w latach 2015-2020

Mammografia						
	2015	2016	2017	2018	2019	2020
Liczba wykonanych badań	1 306	1 050	1 069	1 126	1 491	206

Działalność Pracowni Fizjoterapii w latach 2015-2020

Pracownia Fizjoterapii						
	2015	2016	2017	2018	2019	2020
liczba wykonanych procedur w ramach kontraktu z NFZ	105 530	92 840	104 448	120 689	135 073	98 789
Liczba pacjentów w ramach kontraktu z NFZ	4 164	3 598	3 672	4 011	3 938	2 520

Liczba wjazdów Zespołów Ratownictwa Medycznego w latach 2015-2020

ZRM						
	2015	2016	2017	2018	2019	2020
ogółem, w tym:	2 827	2 763	2 968	2 903	2 701	1 652
ZRM "S"	1 212	1 282	1 354	1 246	1 136	1 021
ZRM "P"	1 615	1 481	1 614	1 657	1 565	631

Działalność Nocnej i Świątecznej Opieki Zdrowotnej w latach 2015-2020

Nocna i Świąteczna Opieka Zdrowotna						
	2015	2016	2017	2018	2019	2020
porady ambulatoryjne	14 078	14 233	13 648	18 700	16 617	8 074
porady wyjazdowe	196	138	124	96	39	45

Działalność Szkoły Rodzenia w latach 2016-2020

Szkoła Rodzenia					
	2016	2017	2018	2019	2020
liczba kobiet uczestniczących w zajęciach szkoły rodzenia	99	75	53	62	33

Raport z sytuacji ekonomiczno-finansowej

Samodzielnego Publicznego Zakładu Opieki Zdrowotnej w Kępnie

Rok 2020

Dostawcy.

Kolejną istotną grupą interesariuszy SPZOZ w Kępnie stanowią dostawcy. W tej grupie największy udział w mają dostawcy leków, produktów farmaceutycznych na potrzeby Stacji Dializ (hemodializy) oraz dostawcy odczynników diagnostycznych.

Główni dostawcy:

Nazwa/firma podmiotu
Alteris S.A.
URTICA Wrocław Sp. z o.o.
Fresenius Medical Care Polska
MEDFinance S.A.
Paul Hartmann Polska Sp z o.o.

2. Strategia.

Misja Samodzielnego Publicznego Zakładu Opieki Zdrowotnej w Kępnie:

*„Uwzględniając najnowsze osiągnięcia w medycynie
ponad wszystko stawiamy troskę o dobro pacjenta”*

PLANOWANY ROZWÓJ SAMODZIELNEGO PUBLICZNEGO ZAKŁADU OPIEKI ZDROWOTNEJ W KĘPNIE NA LATA 2021 – 2023 r.

Rozwój kępińskiego szpitala to wieloetapowy i ciągły proces służący zapewnieniu pacjentom odpowiedni standard diagnostyki i leczenia. Składa się na niego modyfikacja istniejących już struktur i procesów oraz tworzenie nowych adekwatnych do potrzeb zdrowotnych społeczeństwa. Jest to zadanie trudne, kosztowne i czasochłonne wymagające stałej kontroli skuteczności wprowadzanych zmian oraz modyfikacji przy zmieniającym się otoczeniu wewnętrznym jak i zewnętrznym szpitala.

Proces rozwoju Szpitala w Kępnie dotyczy wielu stref jego funkcjonowania, które wzajemnie na siebie wpływają ostatecznie tworząc realizację pożądanego celu.

Założenia strategicznych celów do realizacji poprawy działania i rozwoju Samodzielnego Publicznego Zakładu Opieki Zdrowotnej w Kępnie:

- Przebudowa Oddziału Położniczo-Ginekologicznego oraz Oddziału Noworodkowego celem utworzenia węzłów sanitarno-higienicznych bezpośrednio na salach chorych na Oddziale Położniczo -Ginekologicznym oraz poprawy komfortu pobytu pacjentek na oddziale co w efekcie powinno spowodować zwiększenie zainteresowania porodami w naszym szpitalu. Planowany termin realizacji inwestycji 2021-2022.
- Przebudowa bloku porodowego z wydzieleniem sali cięć cesarskich oraz wdrożeniem procedury znieczulenia okołoporodowego. Obecna sytuacja kadrowo-lokalowa może być

Raport z sytuacji ekonomiczno-finansowej

Samodzielnego Publicznego Zakładu Opieki Zdrowotnej w Kępnie

Rok 2020

źródłem zmniejszonej liczby porodów fizjologicznych w oddziale ginekologiczno-położniczym i wymaga zmian składających się na strategiczne dla szpitala działania rozwojowe. Termin realizacji inwestycji 2021-2022

- Rozbudowa Oddziału Anestezjologii i Intensywnej Terapii o dodatkowe dwa łóżka szpitalne wraz z zapleczem sprzętowym. Obecnie ten oddział szpitalny jest ograniczony przestrzennie, pomieszczenia są zbyt małe dla sprawnego funkcjonowania jednostki. Posiadane tylko 4 stanowiska intensywnej terapii nie wystarczają wobec narastającej liczby chorych tym bardziej, iż jesteśmy w regionie jedynym szpitalem posiadającym w swojej strukturze oddział tej specjalności. Minimalna oczekiwana liczba stanowisk intensywnej terapii w Szpitalu w Kępnie wynosi 6. Jednocześnie przy takiej liczbie łóżek możliwe jest uzyskanie akredytacji do szkolenia specjalizacyjnego lekarzy w dziedzinie anestezjologii i intensywnej terapii co stanowi ważny element strategii rozwoju polityki kadrowej szpitala przy narastającym niedoborze kadry lekarskiej. Planowany termin realizacji inwestycji 2021-2022.
- Budowa nowego 48-łóżkowego pawilonu w Grębaninie z przeznaczeniem na Oddział Leczniczo-Rehabilitacyjny celem spełnienia wymogów przepisów Rozporządzenia Ministra Zdrowia z dnia 26 czerwca 2012 roku w sprawie szczegółowych wymagań, jakim powinny odpowiadać pomieszczenia i urządzenia podmiotu wykonującego działalność leczniczą (Dz. U. z 2019 r. poz. 595 ze zm.). Inwestycja realizowana przez Powiat Kępiński. Planowany termin realizacji 2021-2023 r.
- Zakup ambulansu sanitarnego typu „T” na potrzeby transportu pacjentów.
- Przebudowa wraz z rozbudową Szpitala w Kępnie celem spełnienia wymogów przepisów Rozporządzenia Ministra Zdrowia z dnia 26 czerwca 2012 roku w sprawie szczegółowych wymagań, jakim powinny odpowiadać pomieszczenia i urządzenia podmiotu wykonującego działalność leczniczą (Dz. U. z 2019 r. poz. 595).
- Rozbudowa Oddziału Internistycznego Szpitala w Kępnie. Zaplanowano dobudowę do istniejącego oddziału, dwukondygnacyjnego budynku z salami 2 łóżkowymi z własnym węzłem sanitarnym.
- Remont dachu budynków Szpitala w Kępnie - budynki oddziałów chirurgicznego i położniczo - ginekologicznego.
- Opracowanie dokumentacji budowlanej na przebudowę stacje dializ i oddziału nefrologicznego, oddziału chirurgicznego i dziecięcego celem spełnienia wymogów przepisów Rozporządzenia Ministra Zdrowia z dnia 26 czerwca 2012 roku w sprawie szczegółowych wymagań, jakim powinny odpowiadać pomieszczenia i urządzenia podmiotu wykonującego działalność leczniczą (Dz. U. z 2019 r. poz. 595 ze zm.)

Poza inwestycjami w bazę techniczną, równie ważne są szkolenia zawodowe, w tym specjalistyczne dla lekarzy i pielęgniarek. W związku z wymogami Narodowego Funduszu Zdrowia oraz brakami kadrowymi i coraz starszym personelem zarówno lekarskim jak i pielęgniarsko-położniczym istnieją potrzeby specjalizacji lekarzy. Obecnie w trakcie specjalizacji jest dwóch lekarzy z zakresu chorób wewnętrznych, jeden lekarz z radiologii, czterech lekarzy z chirurgii ogólnej oraz trzech lekarzy z zakresu pediatrii. Swoje kwalifikacje podnoszą pielęgniarki i położne oraz diagnosty laboratoryjni, zgodnie z

Raport z sytuacji ekonomiczno-finansowej

Samodzielnego Publicznego Zakładu Opieki Zdrowotnej w Kępnie

Rok 2020

wymogami Rozporządzenia Ministra Zdrowia z dnia 16 października 2017 r. w sprawie leczenia krwią i jej składnikami w podmiotach leczniczych wykonujących działalność leczniczą w rodzaju stacjonarne i całodobowe świadczenia zdrowotne (Dz. U. 2017, poz. 2051 z późn. zm.). Oprócz wymienionych powyżej szkoleń na bieżąco kadra medyczna uczestniczy w szkoleniach i sympozjach poszerzając swoją wiedzę. Samodzielny Publiczny Zakład Opieki Zdrowotnej w Kępnie prowadzi działania w celu zdobycia akredytacji na prowadzenie specjalizacji w Szpitalnym Oddziale Ratunkowym by móc szkolić nową kadre lekarską.

Z uwagi na fakt, że kontrakty z Narodowym Funduszem Zdrowia w zakresie finansowym zawierane są wyłącznie na okres jednego roku Samodzielny Publiczny Zakład Opieki Zdrowotnej w Kępnie sporządza wyłącznie roczne plany finansowe i inwestycyjne.

3. Dokonania - podsumowanie najważniejszych wydarzeń w analizowanym 2020 roku

- Zakup cyfrowego aparatu RTG kolumnowego z dwoma detektorami, cyfrowego aparatu RTG z zawieszeniem sufitowym z trzema detektorami, cyfrowego mammografu oraz wykonanie prac remontowo-budowlany. Na sfinansowanie tej inwestycji otrzymano środki finansowe z rezerwy budżetu państwa decyzją Premiera Mateusza Morawieckiego w wysokości 2 916 520 zł
- Pozyskanie przez Powiat Kępiński 7 milionów złotych na rozbudowę oddziału leczniczo-rehabilitacyjnego w Grębaninie z Rządowego Funduszu Inwestycji Lokalnych
- Zakup karetki typu P dla potrzeb usług medycznych świadczonych przez Samodzielny Publiczny Zakład Opieki Zdrowotnej w Kępnie w następstwie podpisanej w grudniu 2019 roku umowy przyznającej Powiatowi Kępińskiemu dofinansowanie z rezerwy ogólnej budżetu państwa. Nowa karetka to strategiczna i niezbędna dla mieszkańców naszego regionu inwestycja, biorąc pod uwagę stan techniczny i wysoki stopień zużycia taboru samochodowego będącego w posiadaniu kępińskiego szpitala. Pozyskane dofinansowanie stanowi 80% kosztu zakupu karetki tj. 400 tys. złotych
- Oddano do użytku nowoczesną centralną sterylizatornię. Inwestycja, to przede wszystkim zakup urządzeń w tym: myjni dezynfektor, dwóch sterylizatorów parowych, stacji uzdatniania wody, suszarki do narzędzi oraz szeregu elementów wyposażenia pomieszczeń sterylizatorni obejmujących m.in. regały i stoły robocze wykonane ze stali kwasoodpornej, wózki do transportu i magazynowania sterylizowanego sprzętu medycznego
- Brać myśliwska przekazała szpitalowi w Kępnie ambulans. Środki na ten cel w wysokości ponad 100 tys. zł zebrano w ramach trwającej akcji pn. "Zestrzelimy koronawirusa"
- Otrzymano dotację z Gminy Kępno, którą przeznaczono na zakup trzech aparatów do hemodializ dla Stacji Dializ
- Otrzymano dotację z Gminy Baranów dzięki, której zakupiono aparat EKG, ergometr i bieżnię rehabilitacyjną dla Oddziału Leczniczo- Rehabilitacyjnego w Grębaninie

Raport z sytuacji ekonomiczno-finansowej

Samodzielnego Publicznego Zakładu Opieki Zdrowotnej w Kępnie

Rok 2020

- dzięki otrzymanej z Fundacji „UŚMIECH” dotacji zakupiono 3 szt. nawilzaczy wysokoprzepływowych do terapii HFNC (wysokoprzepływowym tlenem) dla Oddziału Anestezjologii i Intensywnej Terapii oraz Oddziału Internistycznego – niezbędnego sprzętu dla pacjentów chorych na COVID-19
- Zakup kamer - konieczność zainstalowania dodatkowego monitoringu na SOR - w związku z COVID-19
- Zakup dwóch myjek/ dezynfekatorów - jedna myjka na Oddział Zakaźny druga na Oddział Nefrologiczny
- Zakup urządzenia do dezynfekcji powietrza - na potrzeby oddziałów szpitalnych
- Zakup trzech łóżek szpitalnych dla Oddziału Anestezjologii i Intensywnej Terapii
- Odnowienie bazy sprzętu ze środków otrzymanych z darowizn na COVID-19 poprzez zakup: 4 elektrokardiografów, 4 kardiomonitorów, 5 pomp infuzyjnych
- Zakup sprzętu medycznego - sfinansowanego w ramach realizacji programu pn. „Program wszechstronnej rehabilitacji neurologicznej zwiększający szanse na powrót do pracy osób po udarze mózgu w SPZOZ w Kępnie” Zakup: 3 stołów do rehabilitacji i masażu, 4 rowerów treningowych, aparatu do elektroterapii, bieżni elektrycznej, platformy dynamograficznej, wirówki kończyn dolnych i górnych
- Opracowanie dokumentacji projektowej dot. Przebudowy Oddziału Anestezjologii i Intensywnej Terapii zakładającej powiększenie do 6 łóżek poprzez dobudowę fragmentu nowej kubatury oraz przebudowę Oddziałów Położniczo - Ginekologicznego i Noworodkowego w celu dostosowania do wymogów prawa na ten cel otrzymano środki ze Stowarzyszenia „ZDROWIE” na rzecz szpitala w Kępnie
- Otrzymano nowoczesne łóżka dla rodziców najmłodszych pacjentów od Fundacji Ronalda McDonalda. 10 Nowych łóżek z kompletami pościeli to połączenie komfortowego fotela w ciągu dnia z wygodnym miejscem do spania w nocy. Dzięki takiej funkcjonalności rodzice hospitalizowanych dzieci mogą towarzyszyć maluszkowi na oddziale w dużo lepszych warunkach
- Uzyskanie akredytacji na oddział położniczo- ginekologiczny co umożliwi kształcenie kadry lekarskiej w naszym Szpitalu
- Udoskonalono organizację transportu międzyszpitalnego chorych wymagających leczenia w innych ośrodkach. Dzięki zapewnieniu podwójnej obsady lekarskiej w Szpitalnym Oddziale Ratunkowym
- Opracowanie dokumentacji budowlanej na remont dachu Szpitala w Kępnie
- Opracowanie ekspertyzy technicznej w zakresie ochrony przeciwpożarowej dla budynków Szpitala w Kępnie
- Wykonanie pętli dystrybucji wody uzdatnionej i sterowania sygnalizacji poziomu wody
- Wydzielenie wiatrolapu z korytarza głównego
- Montaż wykładzin na trzech salach Oddziału Dziecięcego
- Fundacja WOŚP przekazała nowoczesny i wysokiej jakości sprzęt dla Oddziału Noworodkowego tj.: pulsoksymetri służące do nieinwazyjnego monitorowania saturacji krwi, ciepłe gniazdko do ogrzewania noworodków, kardiomonitor do monitorowania

Raport z sytuacji ekonomiczno-finansowej

Samodzielnego Publicznego Zakładu Opieki Zdrowotnej w Kępnie

Rok 2020

funkcji życiowych pacjenta, pompy infuzyjne do precyzyjnego podawania leku, waga elektroniczna noworodkowa. Cały sprzęt o łącznej wartości prawie 50 tys. zł.

- W wyniku konkursu na stanowisko zastępcy Dyrektora ds. Medycznych wybrany został kierujący Oddziałem Anestezjologii i Intensywnej Terapii lek. Zbigniew Bera.
- Od stycznia 2020r. stanowisko ordynatora Oddziału Noworodkowego objęła lek. Joanna Budzik Janek.
- Rozpoczęto realizację programu pn. „Program wszechstronnej rehabilitacji neurologicznej zwiększający szanse na powrót do pracy osób po udarze mózgu w SPZOZ w Kępnie” Projektem objętych zostanie 300 osób po udarze mózgu, zamieszkujących, pracujących lub uczących się na terenie województwa wielkopolskiego, wymagających pomocy medycznej w ponownym włączeniu w życie społeczne i zawodowe oraz 240 osób z otoczenia osób po udarze.
- W Szpitalu w Kępnie zorganizowano program badań przesiewowych – „ZDROWA AORTA, który przewiduje przeprowadzenie badań ultrasonograficznych (USG) jamy brzusznej w kierunku tętniaka aorty brzusznej. Program badań kierowany był do mężczyzn w wieku 50–69 lat, mieszkających w województwie wielkopolskim.
- Szpital w Kępnie otrzymał od Fundacji Radia Zet przenośne urządzenie do dekontaminacji pomieszczeń Novaerus Defend 1050 o wartości 47 608,56 zł.
- W maju 2020 r. w Samodzielnym Publicznym Zakładzie Opieki Zdrowotnej w Kępnie odbył się audit nadzoru Systemu Zarządzania Jakością zgodnego z normą ISO 9001:2015 Funkcjonujący w szpitalu system oceniała jednostka certyfikująca DEKRA Certification. Auditowane obszary zostały uznane za efektywne.
- Zorganizowano cykl akcji Dbam o siebie! Badam się! Wygrywam!
- Pozyskano nową kadrę lekarską i podniesienie jakości udzielanych świadczeń i wdrożenia nowych procedur finansowanych przez NFZ. Wzmocnienie dotychczasowej kadry o nowych specjalistów na Oddziale Położniczo - Ginekologicznym Szpitala w Kępnie

W związku z wybuchem epidemii w 2020 roku Szpital w Kępnie niezwłocznie podjął się walki z koronawirusem. Niespodziewana sytuacja wymagała zorganizowania nowych zakresów działalności w szpitalu adekwatnych do potrzeb zdrowotnych mieszkańców nie tylko naszego powiatu czy woj. wielkopolskiego. Jako jeden z pierwszych szpitali w Wielkopolsce rozpoczęliśmy transportów pacjentów podejrzanych o zakażenie i zakażonych wirusem Sars-CoV-2 na oddział zakaźny oraz zorganizowaliśmy zespół wyjazdowy pobierania wymazów u pacjentów poddanych kwarantannie domowej na terenie całej Wielkopolski. Epidemia zatrzymała wiele planów, zmusiła do licznych zmian organizacyjnych, logistycznych, kadrowych oraz powodowała konieczność podejmowania bardzo trudnych decyzji w ekspresowym tempie. Konieczne okazało się przeorganizowanie przestrzeni szpitalnej, aby było możliwe udzielenie pomocy pacjentom z podejrzeniem, a następnie z rozpoznaniem COVID-19. W szpitalu decyzją Wojewody Wielkopolskiego od października do grudnia został utworzony oddział zakaźny dla pacjentów z rozpoznaniem COVID-19. W ślad za pojawiającymi się potrzebami, szpital utworzył także punkt pobrań

Raport z sytuacji ekonomiczno-finansowej

Samodzielnego Publicznego Zakładu Opieki Zdrowotnej w Kępnie

Rok 2020

wymazów w kierunku koronawirusa tzw. DRIVE-TRHU. Koniec roku 2020 to etap długo oczekiwanych szczepień przeciw COVID-19. Kępiński szpital stał się szpitalem węzłowym w ramach Narodowego Programu Szczepień przeciw COVID-19.

Mimo epidemii i bardzo ciężkiego roku walki z COVID szpital w Kępnie realizuje świadczenia we wszystkich oddziałach, poradniach i pracowniach diagnostycznych, zapewniając pacjentom dostęp do leczenia nie tylko związanego z epidemią. Wykonanie kontraktu w zakresie ryczału w 2020 r. pomimo ogromnej pracy i rozszerzenia działalności w związku z epidemią wyniósł 88 %, wynik ten stanowi jeden z lepszych poziomów w Wielkopolsce. Czas epidemii i jej skutki dla Szpitala w Kępnie to utrata znacznej części przychodów z tytułu kontraktów z Narodowym Funduszem Zdrowia z powodu braku możliwości wykonania kontraktów tzw. pozaryczałowych na poziomie ok 1,5 mln zł. Głównie z dotyczyło to oddziału Lecznicz-Rehabilitacyjnego w Grębaninie oraz Stacji Dializ. Z uwagi na czasowy „lockdown”, początkowy strach wynikający z epidemii zmniejszyła się ilość wykonywanych diagnostycznych badań komercyjnych co wpłynęło na spadek uzyskiwanych przychodów pozakontraktowych. W związku z koniecznością wprowadzenia reżimu sanitarnego, zabezpieczenia pacjentów i personelu szpital w Kępnie poniósł wysokie koszty zabezpieczenia szpitala i zakupu środków ochrony osobistej. Czas epidemii okazał się czasem dużej solidarności i wsparcia szpitala poprzez przekazywanie na rzecz walki z COVID środków finansowych, darów od lokalnej społeczności, radnych powiatowych i gminnych, darczyńców oraz przedsiębiorców i instytucji.

Sytuacja finansowa zawarte układy ratalne z Zakładem Ubezpieczeń Społecznych

W 2020 roku Samodzielny Publiczny Zakład Opieki Zdrowotnej w Kępnie opłacił wszystkie należne zgodnie z umowami składki z tytułu układów ratalnych tj. opłacenie należnych składek deklaracji 8-12 2019 oraz odroczoną składkę VII 2019 r. W grudniu 2020 r. spłacono ostatnią ratę z deklaracji XI/2019 roku. W styczniu 2021 r. do zapłaty pozostała ostatnia rata z deklaracji XII 2019 r. Rata składek z deklaracji I 2020 r. została opłacona w terminie. Składki z deklaracji II-XII 2020 r. zostały zgodnie z wnioskiem RDU rozłożone na raty. Szpital posiada umowy o rozłożenie na raty składek za 2020 r. Poniższe wykresy przedstawiają wysokości rat do spłaty. Z tytułu zawartych umów wynika, że ostatnia rata z tytułu układów ratalnych będzie opłacona we wrześniu 2022 r.

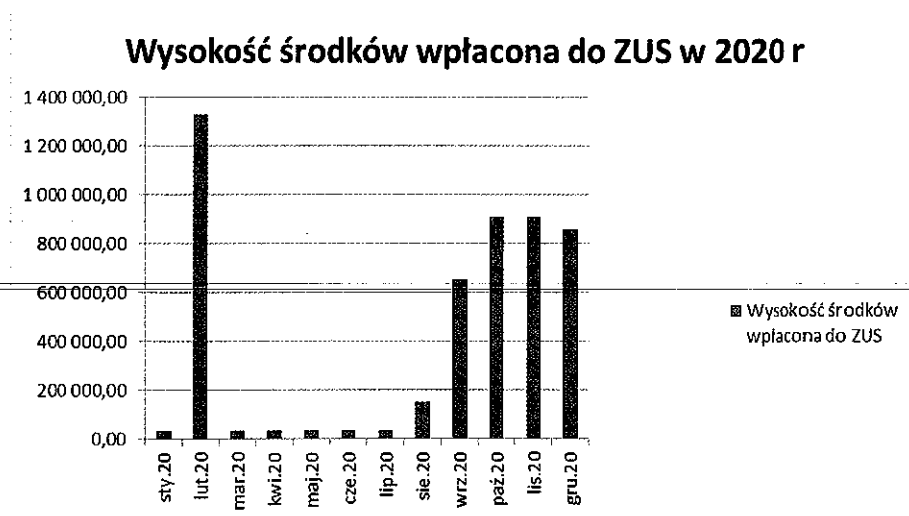
Poniższy wykres przedstawia wysokość środków przekazaną do Zakład Ubezpieczeń Społecznych w 2020 roku.

Raport z sytuacji ekonomiczno-finansowej

Samodzielnego Publicznego Zakładu Opieki Zdrowotnej w Kępnie

Rok 2020

Wysokość środków wpłacona do ZUS w 2020 r.



- największa część środków została wpłacona do ZUS w lutym 2020 r., co wynikało z tytułu opłacenia składki za styczeń 2020 r. oraz odroczonej składki za lipiec 2019 r.
- od września do końca 2020 roku zapłacono ostatnie wysokie raty z tytułu składek za 2019 rok – we wrześniu 2020 r. ostatnia rata za sierpień 2019, w październiku br. ostatnia rata za wrzesień 2019 r., w listopadzie br. ostatnia rata za październik 2019 r., w grudniu 2020 r. ostatnia rata za listopad 2019 r.

Wskaźniki ekonomiczno-finansowe Samodzielnego Publicznego Zakładu Opieki Zdrowotnej w Kępnie określone zgodnie z Rozporządzeniem Ministra Zdrowia z dnia 12 kwietnia 2017 roku w sprawie wskaźników ekonomiczno-finansowych niezbędnych do sporządzenia analizy oraz prognozy sytuacji ekonomiczno-finansowej samodzielnych publicznych zakładów opieki zdrowotnej (Dz. U. z 2017 r. poz. 832).

Rozporządzenie Ministra Zdrowia w sprawie wskaźników ekonomiczno-finansowych niezbędnych do sporządzenia analizy oraz prognozy sytuacji ekonomiczno-finansowej samodzielnych publicznych zakładów opieki zdrowotnej zawiera dziewięć wskaźników finansowych podzielonych na cztery podstawowe grupy:

1. Wskaźniki zyskowności:
 - wskaźnik zyskowności netto
 - wskaźnik zyskowności działalności operacyjnej
 - wskaźnik zyskowności aktywów
2. Wskaźniki płynności:
 - wskaźnik bieżącej płynności
 - wskaźnik szybkiej płynności
3. Wskaźniki efektywności:
 - wskaźnik rotacji należności
 - wskaźnik rotacji zobowiązań

Raport z sytuacji ekonomiczno-finansowej

Samodzielnego Publicznego Zakładu Opieki Zdrowotnej w Kępnie

Rok 2020

4. Wskaźniki zadłużenia:

- wskaźnik zadłużenia aktywów
- wskaźnik wypłacalności

Wskaźniki ekonomiczno-finansowe SPZOZ w Kępnie lata 2018-2020.

Wyszczególnienie wskaźników		2020		2019		2018	
		Wartość wskaźnika	Liczba punktów	Wartość wskaźnika	Liczba punktów	Wartość wskaźnika	Liczba punktów
	Wskaźnik zyskowności netto	-6,28%	0	-7,12%	0	-9,65%	0
Wskaźniki zyskowności	Wskaźnik zyskowności działalności operacyjnej	-5,85%	0	-6,78%	0	-9,65%	0
	Wskaźnik zyskowności aktywów	-9,73%	0	-14,75%	0	-24,07%	0
SUMA			0		0		0
Wskaźniki płynności	Wskaźnik bieżącej płynności	0,71	4	0,72	4	0,76	4
	Wskaźnik szybkiej płynności	0,66	8	0,69	8	0,70	8
SUMA			12		12		12
Wskaźniki efektywności	Wskaźnik rotacji należności	22,29	3	22,13	3	27,25	3
	Wskaźnik rotacji zobowiązań	29,98	7	24,74	7	19,20	7
SUMA			10		10		10
Wskaźniki zadłużenia	Wskaźnik zadłużenia aktywów	42,12%	8	48,08%	8	30,11%	10
	Wskaźnik wypłacalności	8,09	0	3,54	4	1,12	6
SUMA			8		12		16
ŁĄCZNIE			30		34		38

Wskaźniki zyskowności.

Wskaźnik zyskowności netto pokazuje jaką część przychodów stanowi odnotowany zysk lub strata. W ten sposób jest określona efektywność gospodarki finansowej w odniesieniu do relacji przychody ogółem – koszty ogółem podmiotu.

Samodzielny Publiczny Zakład Opieki Zdrowotnej w Kępnie za rok 2020 wykazuje wskaźniki ujemne oznaczające występowanie straty. Wskaźnik na poziomie -6,28% oznacza, iż koszty ogółem działalności zakładu przewyższają przychody ogółem. Analizując 3 letni okres sprawozdawczy można zauważyć, że w każdym roku koszty przewyższają przychody, Liczba uzyskanych punktów wynosi 0.

Wskaźnik zyskowności działalności operacyjnej określa ekonomiczną efektywność działania podmiotu, z uwzględnieniem działalności podstawowej oraz pozostałej działalności operacyjnej.

Podobnie jak w przypadku wskaźnika zyskowności netto wskaźnik ten dla SPZOZ w Kępnie wykazuje wielkość ujemną tj. -5,85 % oznaczającą występowanie straty z tytułu prowadzonej działalności podstawowej i pozostałej działalności operacyjnej. Analizując 3 letni okres

Raport z sytuacji ekonomiczno-finansowej

Samodzielnego Publicznego Zakładu Opieki Zdrowotnej w Kępnie

Rok 2020

sprawozdawczy wskaźnik ten wykazuje ponownie, iż najgorszy wynik był w 2020 r. podczas w 2019 r. minimalnie się poprawił. Liczba uzyskanych punktów wynosi 0.

Wskaźnik zyskowności aktywów informuje o wielkości zysku lub straty przypadającej na jednostkę wartości zaangażowanych w podmiocie aktywów, czyli wyznacza on ogólną zdolność aktywów podmiotu do generowania zysku.

Dla SPZOZ w Kępnie wielkość analizowanego wskaźnika za rok 2020 wynosi -9,73%. Oznacza, że 9,73% straty przypada na jednostkę wartości zaangażowanych w SPZOZ w Kępnie aktywów.

Liczba uzyskanych punktów wynosi 0.

W grupie wskaźników zyskowności Samodzielny Publiczny Zakład Opieki Zdrowotnej w Kępnie uzyskał 0 punktów.

Wskaźniki płynności.

Wskaźnik bieżącej płynności określa zdolność podmiotu do spłaty zobowiązań krótkoterminowych poprzez upłynnienie wszystkich środków obrotowych.

Osiągany przez Samodzielny Publiczny Zakład Opieki Zdrowotnej w Kępnie wskaźnik na poziomie 0,71 wskazuje na średnią zdolność podmiotu do terminowego regulowania zobowiązań krótkoterminowych. Poziom wskaźnika świadczy o efektywnym gospodarowaniu przez SPZOZ w Kępnie posiadanymi środkami obrotowymi takimi jak zapasy, należności i środki finansowe. W przypadku tego wskaźnika SPZOZ w Kępnie uzyskał 4 punkty na 12 możliwych do uzyskania.

Wskaźnik szybkiej płynności określa zdolność podmiotu do spłacania zobowiązań krótkoterminowych najbardziej płynnymi aktywami, tj. krótkoterminowymi należnościami i aktywami finansowymi.

Wielkość tego wskaźnika dla Samodzielny Publiczny Zakład Opieki Zdrowotnej w Kępnie za rok 2020 wynosi 0,66 określa on zdolność podmiotu do spłacania zobowiązań krótkoterminowych najbardziej płynnymi aktywami tj. krótkoterminowymi należnościami oraz aktywami finansowymi. Poziom wskaźnika świadczy o efektywnym gospodarowaniu przez SPZOZ w Kępnie posiadanymi środkami obrotowymi. W przypadku tego wskaźnika SPZOZ w Kępnie uzyskał 8 punktów. Wskaźnik ten jest na podobnym poziomie co w 2019r.

W grupie wskaźników płynności Samodzielny Publiczny Zakład Opieki Zdrowotnej w Kępnie w 2020 roku uzyskał 12 punktów na 25 możliwych do uzyskania.

Wskaźniki efektywności.

Wskaźnik rotacji należności (w dniach) określa długość cyklu oczekiwania podmiotu na uzyskanie należności za świadczone usługi. Im wyższy poziom wskaźnika, tym podmiot ma

Raport z sytuacji ekonomiczno-finansowej

Samodzielnego Publicznego Zakładu Opieki Zdrowotnej w Kępnie

Rok 2020

większe trudności ze ściągalnością swoich należności, co może obniżyć zdolność do terminowego regulowania zobowiązań.

Wskaźnik ten dla Samodzielnego Publicznego Zakładu Opieki Zdrowotnej w Kępnie za rok 2020 wynosi 22,29 i wskazuje, że Zakład nie ma trudności ze ściągalnością swoich należności. Dla tego wskaźnika SPZOZ w Kępnie uzyskał maksymalną liczbę punktów tj. 3.

Wskaźnik rotacji zobowiązań (w dniach) określa okres, jaki jest potrzebny podmiotowi do spłacenia swoich zobowiązań krótkoterminowych. Zbyt wysoka wartość wskaźnika może świadczyć o trudnościach podmiotu w regulowaniu swoich bieżących zobowiązań.

Wskaźnik rotacji zobowiązań (w dniach) dla SPZOZ w Kępnie za rok 2020 wynosi 29,98. Wartość wskaźnika świadczy o przeciętnej zdolności SPZOZ w Kępnie do regulowania swoich bieżących zobowiązań. Liczba uzyskanych punktów za 2020 rok wynosi 7 i jest maksymalną z możliwych do uzyskania.

W grupie wskaźników efektywności Samodzielny Publiczny Zakład Opieki Zdrowotnej w Kępnie uzyskał maksymalną możliwą do uzyskania liczbę punktów tj. 10. W przypadku tego wskaźnika liczba punktów jest taka sama dla wszystkich trzech ostatnich lat działalności.

Wskaźniki zadłużenia.

Wskaźnik zadłużenia aktywów (%) informuje o stopniu finansowania aktywów kapitałami obcymi. Zbyt wysoka wartość wskaźnika podważa wiarygodność finansową podmiotu.

Samodzielny Publiczny Zakład Opieki Zdrowotnej w Kępnie za rok 2020 uzyskał wskaźnik na poziomie 42,12%, co dobrze ocenia stopień finansowania aktywów kapitałami obcymi. Uzyskano liczbę punktów dla tego wskaźnika, czyli 8.

Wskaźnik wypłacalności określa wielkość funduszy obcych przypadającą na jednostkę funduszu własnego. Wysoka wartość wskaźnika wskazuje na możliwość utraty zdolności do regulowania przez podmiot zobowiązań.

Dla Samodzielnego Publicznego Zakładu Opieki Zdrowotnej w Kępnie wskaźnik ten za rok 2020 wyniósł 8,09. Uzyskana liczba punktów 0 na 10 możliwych do uzyskania.

W grupie wskaźników zadłużenia Samodzielny Publiczny Zakład Opieki Zdrowotnej w Kępnie uzyskał 8 punktów na 20 możliwych do uzyskania. W przypadku tego wskaźnika liczba punktów jest niższa niż w poprzednich latach.

Należy podkreślić, że z grupy czterech podlegających ocenie wskaźników w przypadku jednego z nich Samodzielny Publiczny Zakład Opieki Zdrowotnej w Kępnie uzyskał maksymalną liczbę punktów we wszystkich trzech ostatnich latach działalności. Wskaźnik zyskowności we wszystkich trzech latach utrzymuje się na poziomie zero punktów. Wskaźnik

Raport z sytuacji ekonomiczno-finansowej

Samodzielnego Publicznego Zakładu Opieki Zdrowotnej w Kępnie

Rok 2020

płynności oraz efektywności w 2020 r. W 2020 roku wyraźnie widać stopniowe pogorszenie wskaźnika zadłużenia.

Łącznie za 2020 roku Samodzielny Publiczny Zakład Opieki Zdrowotnej w Kępnie uzyskał 30 punktów na 70 możliwych do uzyskania.

4. Założenia do prognozy

Analiza SWOT.

Szanse

- korzystne procesy demograficzne zapewniające popyt na świadczenia medyczne,
- silny gospodarczo rejon będący obszarem działania szpitala,
- akceptacja przez organ samorządu powiatu planów rozwojowych szpitala,
- posiadanie lądowiska dla śmigłowców ratowniczych,
- członkostwo Polski w Unii Europejskiej i możliwość pozyskania znaczących środków na rozwój,
- wzrost oczekiwań społecznych związanych ze standardem usług medycznych,
- możliwość rozbudowy szpitala,

Zagrożenia

- narastający trudności wynikające ze zbyt małej liczby lekarzy specjalistów na rynku – brak konkurencji
- niedobory kadrowe zarówno w grupach zawodowych medycznych jak i niemedycznych,
- struktura wiekowa kadry,
- konieczność dostosowania pomieszczeń i wyposażenia do wymogów rozporządzenia bez wskazania źródeł finansowania tych inwestycji,
- niestabilność systemowych rozwiązań organizacyjno-prawnych w ochronie zdrowia,
- napięcia na tle placowym wśród grup zawodowych, wywołane często wyróżnianiem przez ustawodawcę wynagrodzeń jednej grupy zawodowej lub części grupy w zależności od miejsca wykonywania pracy,
- wzrost kosztów leczenia pacjentów, przy jednoczesnym braku dostatecznego wzrostu ceny usług medycznych płaconych przez NFZ,
- zbyt często zmieniające się zasady finansowania świadczeń medycznych,
- niekorzystne regulacje prawne - wzrost wynagrodzeń bez środków celowych

Mocne strony

- bardzo dobra lokalizacja na skrzyżowaniu dwóch ważnych szlaków komunikacyjnych dróg krajowych S11 i S8,
- uregulowane stosunki własnościowe,
- spójna wizja przyszłości szpitala,
- determinacja we wprowadzaniu zmian,

Raport z sytuacji ekonomiczno-finansowej

Samodzielnego Publicznego Zakładu Opieki Zdrowotnej w Kępnie

Rok 2020

- znaczny potencjał rozwoju tkwiący w zasobach kadrowych,
- poprawiające się warunki techniczne świadczonych usług,
- poprawiający się stan techniczny posiadanej aparatury medycznej,
- szeroki zakres usług medycznych,
- kompleksowość świadczeń w rodzaju położnictwa i ginekologii oraz nefrologii,
- możliwość rozbudowy obiektu,
- relatywnie wysoki standard usług medycznych,
- stale poszerzająca się oferta świadczonych usług,
- zaawansowany proces informatyzacji
- Akredytacja Ministra Zdrowia świadczy o wysokiej jakości usług, dobrej organizacji pracy i spełnieniu warunków prawidłowej opieki nad pacjentem.
- posiadanie w swej strukturze oddziału nefrologicznego i stacji dializ
- posiadanie nowoczesnego bloku operacyjnego oraz nowoczesnie wyposażonej centralnej sterylizatorni,
- posiadanie Szpitalnego Oddziału Ratunkowego oraz lądowiska

Słabe strony

- niefunkcjonalny rozkład budynków utrudniający właściwe zagospodarowanie powierzchni,
- potrzeba znaczących inwestycji w infrastrukturę techniczną i aparaturę medyczną,
- problemy z wewnętrznym przepływem informacji,
- konflikty na tle wynagrodzeń,
- niewystarczająca ilość personelu medycznego,

Założenia do prognozy sytuacji ekonomicznej na lata 2020-2022

Założenia makroekonomiczne

Założenia makroekonomiczne

Wskaźniki makroekonomiczne (dynamika PKB, inflacja, realny wzrost płac) przyjęto na podstawie wytycznych Ministerstwa Rozwoju (warianty rozwoju gospodarczego Polski z 27 października 2020 r.).

Wariant podstawowy	2020	2021	2022	2023	2024	2025
Okres dyskonta	1	2	3	4	5	6
PKB	95,4%	104,0%	103,4%	103,0%	103,0%	103,0%
stopa inflacji	103,3%	101,8%	102,2%	102,4%	102,5%	102,5%
stopa bezrobocia	8,0%	7,5%	6,6%	5,8%	5,0%	4,9%
dynamika realnego wzrostu płac	100,2%	101,5%	101,9%	102,2%	102,7%	102,9%
nominalny wzrost płac	103,5%	103,3%	104,1%	104,6%	105,2%	105,4%
stopa dyskontowa	4,0%	4,0%	4,0%	4,0%	4,0%	4,0%
stopa podatku dochodowego	19,0%	19,0%	19,0%	19,0%	19,0%	19,0%
PKB + stopa inflacji	98,7%	105,8%	105,6%	105,4%	105,5%	105,5%
<i>PKB narastająco</i>		104,0%	107,5%	110,8%	114,1%	117,5%
<i>inflacja narastająco</i>		101,8%	104,0%	106,5%	109,2%	111,9%

Raport z sytuacji ekonomiczno-finansowej

Samodzielnego Publicznego Zakładu Opieki Zdrowotnej w Kępnie

Rok 2020

Założenia przychodowe i kosztowe

Przychody

Zaplanowano wzrost przychodów o dynamikę PKB oraz wielkość inflacji – zakłada się co najmniej niezmienny udział wydatków na opiekę zdrowotną w PKB kraju, w związku z tym przychody będą wzrastać powyżej inflacji; wartość przychodów w 2019 r. jest zbliżona do danych za 2018 r. z powodu regresu w niektórych z realizowanych usług medycznych (położnictwo, dializy, ryczałt), w kolejnych latach dynamika jest nieco wyższa, co wynika m.in. z planowanego wzrostu liczby realizowanych świadczeń w zakresie położnictwa (niezależnie od podejmowanych działań naprawczych). Zakłada się wzrost przychodów w ujęciu realnym co najmniej w tempie PKB. Zgodnie z nowelizacją ustawy z dnia 24 listopada 2017 r. o zmianie ustawy o świadczeniach opieki zdrowotnej finansowanych ze środków publicznych środki publiczne przeznaczane na opiekę zdrowotną powinny rosnać docelowo do 6% PKB – co oznacza wzrost sektora opieki zdrowotnej w tempie szybszym od dynamiki PKB, niemniej jednak nierównomierny podział tego wzrostu w ostatnich latach pomiędzy poszczególne rodzaje SPZOZ wskazuje na konieczność przyjęcia bardziej pesymistycznego modelu dynamiki przychodów SPZOZ w Kępnie.

Dynamika przychodów – wariant bazowy (bez programu naprawczego)

	2020	2021	2022	2023	2024	2025
Przychody - dynamika (wycena wartości świadczenia)	98,55%	107,22%	103,40%	103,00%	103,77%	104,55%

Koszty bieżące

Koszty bieżące: w 2020 r. zakłada się zachowanie poziomu kosztów z 2019 r., natomiast w kolejnych latach planowana jest dynamika kosztów oparta na następujących założeniach:

- zużycie materiałów i energii – 3% rocznie w ujęciu realnym – wartość nieco wyższa od inflacji z uwagi na zauważalne realne wzrosty cen energii;
- usługi obce – w latach 2021-2022 dynamika realna na poziomie odpowiednio 50% i 75% dynamiki PKB z uwagi na konieczność wdrożenia oszczędności kosztów usług obcych, od 2023 r. dynamika realna równa dynamice PKB;
- podatki i opłaty – brak wzrostów w ujęciu realnym, wzrost wyłącznie inflacyjny;
- wynagrodzenia i ubezpieczenia społeczne – dynamika realna równa prognozowanej dynamice wynagrodzeń w ujęciu realnym w gospodarce (wytyczne MR);
- pozostałe koszty rodzajowe – wzrost na poziomie inflacji.

Tabela 1. Dynamika kosztów bieżących – wariant bazowy (bez programu naprawczego)

	2020	2021	2022	2023	2024	2025
Koszty bieżące - zmiany realne:						
Zużycie materiałów i energii	101,00%	101,00%	101,00%	101,00%	101,00%	101,00%
Usługi obce	96,78%	102,00%	101,70%	101,50%	101,50%	101,50%
Podatki i opłaty	100,00%	100,00%	100,00%	100,00%	100,00%	100,00%
Wynagrodzenia	100,2%	101,5%	101,9%	102,2%	102,7%	102,9%
Ubezpieczenia społeczne i inne świadczenia	100,2%	101,5%	101,9%	102,2%	102,7%	102,9%
Pozostałe koszty rodzajowe	100,00%	100,00%	100,00%	100,00%	100,00%	100,00%
Wartość sprzedanych towarów i materiałów	100,00%	100,00%	100,00%	100,00%	100,00%	100,00%
Koszty bieżące - zmiany nominalne:						
Zużycie materiałów i energii	104,33%	102,82%	103,22%	103,42%	103,53%	103,53%
Usługi obce	99,97%	103,84%	103,94%	103,94%	104,04%	104,04%

Raport z sytuacji ekonomiczno-finansowej

Samodzielnego Publicznego Zakładu Opieki Zdrowotnej w Kępnie

Rok 2020

Podatki i opłaty	103,30%	101,80%	102,20%	102,40%	102,50%	102,50%
Wynagrodzenia	103,51%	103,33%	104,14%	104,65%	105,27%	105,47%
Ubezpieczenia społeczne i inne świadczenia	103,51%	103,33%	104,14%	104,65%	105,27%	105,47%
Pozostałe koszty rodzajowe	103,30%	101,80%	102,20%	102,40%	102,50%	102,50%
Wartość sprzedanych towarów i materiałów	103,30%	101,80%	102,20%	102,40%	102,50%	102,50%

Źródło: opracowanie własne

Inwestycje odtworzeniowe i rozwojowe – zaplanowano zgodnie z planem inwestycyjnym na lata 2019-2023, przyjmując, iż część działań stanowią te, które są niezbędne do realizacji w celu utrzymania możliwości dalszego działania SPZOZ, i nie wpływają istotnie na poprawę sytuacji SPZOZ w Kępnie.

5. Przedstawienie sytuacji finansowej za lata 2019-2020 oraz prognoza sytuacji ekonomicznej Samodzielnego Publicznego Zakładu Opieki Zdrowotnej w Kępnie na lata 2021-2023 zgodna z opracowanym programem naprawczy

Raport z sytuacji ekonomiczno-finansowej

Samodzielnego Publicznego Zakładu Opieki Zdrowotnej w Kępnie

Rok 2020

Rachunek zysków i start (w PLN)	2019	2020	2021	2022	2023
Przychody netto ze sprzedaży i zrównane z nimi, z tego:	49 731 450,50	52 933 156,33	52 595 062,72	59 405 013,09	63 084 248,65
Koszty działalności operacyjnej, z tego:	54 553 275,32	61 006 800,96	60 237 900,00	64 614 326,36	68 051 026,34
Amortyzacja	2 021 930,17	2 377 179,47	2 750 000,00	2 958 142,30	2 965 212,59
Zużycie materiałów i energii	7 748 701,51	8 522 620,47	7 545 000,00	9 254 050,16	10 135 909,47
Usługi obce	16 669 653,13	19 718 570,33	19 822 500,00	20 022 177,71	21 124 803,84
Podatki i opłaty	146 612,52	161 886,56	162 400,00	181 052,95	186 679,84
Wynagrodzenia	23 087 270,87	24 874 158,11	24 450 000,00	26 197 587,67	27 378 011,69
Ubezpieczenia społeczne i inne świadczenia	4 637 655,58	5 025 549,39	5 146 000,00	5 492 779,02	5 739 667,48
Pozostałe koszty rodzajowe	241 451,54	326 836,63	362 000,00	508 536,56	520 741,44
Koszty sprzedanych towarów i materiałów	0,00	0,00	0,00	0,00	0,00
Zysk/strata ze sprzedaży	-4 821 824,82	-8 073 644,63	-7 642 837,28	-5 209 313,28	-4 966 777,69
Pozostałe przychody operacyjne	1 539 651,34	5 102 988,73	2 620 000,00	2 791 200,00	3 174 992,13
Zysk ze zbycia niefinansowych aktywów trwałych	0,00	0,00	0,00	0,00	0,00
Dotacje	1 006 573,67	1 331 872,88	1 870 000,00	2 020 200,00	2 385 488,13
Aktualizacja wartości aktywów niefinansowych	0,00	0,00	0,00	0,00	0,00
Inne przychody operacyjne	533 077,67	3 771 115,85	750 000,00	771 000,00	789 504,00
Pozostałe koszty operacyjne	194 844,89	137 933,20	50 000,00	51 400,00	52 633,60
Strata ze zbycia niefinansowych aktywów trwałych	0,00	0,00	0,00	0,00	0,00
Aktualizacja wartości aktywów niefinansowych	0,00	0,00	0,00	0,00	0,00
Inne koszty operacyjne	194 844,89	137 933,20	50 000,00	51 400,00	52 633,60
Zysk/strata z działalności operacyjnej	-3 477 018,37	-3 108 589,10	-5 072 837,28	-2 469 513,28	-1 844 419,16
Przychody finansowe	20 644,32	6 723,37	100,00	0,00	0,00
Koszty finansowe	192 845,48	229 743,94	200 000,00	280 511,53	271 508,23
Zysk/strata brutto	-3 649 219,53	-3 331 609,67	-5 272 737,28	-2 750 024,81	-2 115 927,39
Podatek dochodowy	798,00	848,00	0,00	0,00	0,00
Zysk/strata netto	-3 650 017,53	-3 332 457,67	-5 272 737,28	-2 750 024,81	-2 115 927,39

Raport z sytuacji ekonomiczno-finansowej

Samodzielnego Publicznego Zakładu Opieki Zdrowotnej w Kępnie

Rok 2020

	31.12.2019	31.12.2020	31.12.2021	31.12.2022	31.12.2023
Aktywa (w PLN)					
Aktywa trwałe	18 909 801,40	28 708 030,44	32 122 687,81	39 679 888,14	43 874 675,54
Wartości niematerialne i prawne	155 248,42	68 341,37	0,00	0,00	0,00
Rzeczowe aktywa trwałe	18 754 552,98	28 639 689,07	32 122 687,81	39 679 888,14	43 874 675,54
Długoterminowe rozliczenia międzyokresowe	0,00	0,00	0,00	0,00	0,00
Aktywa obrotowe	9 174 333,52	11 733 704,70	8 444 281,14	8 441 128,38	8 771 036,78
Zapasy	398 369,15	722 750,02	708 675,58	760 059,63	802 338,00
Należności krótkoterminowe	4 354 088,13	5 947 023,50	4 966 991,27	5 610 111,78	5 957 572,74
Inwestycje krótkoterminowe	3 983 404,08	4 600 420,04	2 305 103,15	1 607 445,83	1 547 614,90
Krótkoterminowe rozliczenia międzyokresowe	438 472,16	463 511,14	463 511,14	463 511,14	463 511,14
Aktywa razem	28 084 134,92	40 441 735,14	40 566 968,95	48 121 016,52	52 645 712,32
Pasywa (w PLN)					
Kapitał (fundusz) własny	3 811 023,04	2 106 493,17	3 122 966,66	-705 254,19	-71 156,77
Kapitał (fundusz) podstawowy	9 498 776,68	9 498 776,68	9 498 776,68	9 498 776,68	9 498 776,68
Kapitał (fundusz) zapasowy	0,00	0,00	0,00	0,00	0,00
Kapitał (fundusz) z aktualizacji wyceny	0,00	0,00	0,00	0,00	0,00
Pozostałe kapitały (fundusze) rezerwowe	0,00	0,00	0,00	0,00	0,00
Zysk/strata z lat ubiegłych	-2 037 736,11	-4 059 825,84	-7 454 006,06	-7 454 006,06	-7 454 006,06
Zysk/strata netto	-3 650 017,53	-3 332 457,67	-5 272 737,28	-2 750 024,81	-2 115 927,39
Zobowiązania i rezerwy na zobowiązania	24 273 111,88	38 335 241,97	43 794 935,61	48 826 270,71	52 716 869,10
Rezerwy na zobowiązania	0,00	0,00	0,00	0,00	0,00
Zobowiązania długoterminowe	1 420 795,78	1 150 168,06	4 721 004,34	7 388 108,62	6 555 212,90
Zobowiązania krótkoterminowe	12 082 028,20	15 884 525,99	13 584 909,45	10 931 233,37	11 492 954,13
Rozliczenia międzyokresowe	10 770 287,90	21 300 547,92	25 489 021,82	30 506 928,72	34 668 702,07
Pasywa razem	28 084 134,92	40 441 735,14	40 566 968,95	48 121 016,52	52 645 712,32

Raport z sytuacji ekonomiczno-finansowej

Samodzielnego Publicznego Zakładu Opieki Zdrowotnej w Kępnie

Rok 2020

	2019	2020	2021	2022	2023
Rachunek przepływów pieniężnych (w PLN)					
Przepływy środków pieniężnych z działalności operacyjnej	2 219 378,12	-384 167,58	-1 621 165,44	-5 112 751,63	-1 092 713,27
Zysk (strata) netto	-3 650 017,53	-3 332 457,67	-5 272 737,28	-2 750 024,81	-2 115 927,39
Korekty razem	5 869 395,65	2 948 290,09	3 651 571,84	-2 362 726,82	1 023 214,13
Amortyzacja	2 021 930,17	2 377 179,47	2 750 000,00	2 958 142,30	2 965 212,59
Odsetki	0,00	0,00	199 900,00	280 511,53	271 508,23
Zysk (strata) z działalności inwestycyjnej	0,00	0,00	0,00	0,00	0,00
Zmiana stanu rezerw	0,00	0,00	0,00	0,00	0,00
Zmiana stanu zapasów	-14 550,85	-324 380,87	14 074,44	-51 384,05	-42 278,37
Zmiana stanu należności	-330 341,52	-1 592 935,37	980 032,23	-643 120,52	-347 460,96
Zmiana stanu zobowiązań krótkoterminowych, z wyjątkiem pożyczek i kredytów	5 365 398,90	3 802 497,79	-2 628 884,54	-2 886 676,08	561 720,76
Zmiana stanu rozliczeń międzyokresowych	-1 201 590,85	-1 313 911,37	4 188 473,90	5 017 906,91	4 161 773,35
Inne korekty	28 549,80	-159,56	-1 852 024,20	-7 038 106,91	-6 547 261,47
Przepływy środków pieniężnych z działalności inwestycyjnej	-4 681 642,13	-5 091 425,10	-6 164 557,37	-10 515 342,63	-7 160 000,00
Wpływy	0,00	0,00	100,00	0,00	0,00
Zbycie wartości niematerialnych i prawnych oraz rzeczowych aktywów trwałych	0,00	0,00	0,00	0,00	0,00
Splata udzielonych pożyczek długoterminowych	0,00	0,00	0,00	0,00	0,00
Inne wpływy z aktywów finansowych	0,00	0,00	100,00	0,00	0,00
Wydatki	4 681 642,13	5 091 425,10	6 164 657,37	10 515 342,63	7 160 000,00
Nabycie wartości niematerialnych i prawnych oraz rzeczowych aktywów trwałych	4 681 642,13	5 091 425,10	6 164 657,37	10 515 342,63	7 160 000,00
Przepływy środków pieniężnych z działalności finansowej	5 967 157,19	6 092 608,64	5 490 525,93	14 930 436,94	8 192 882,33
Wpływy	6 272 579,77	6 363 236,36	6 290 421,65	15 810 844,19	9 297 286,28

Raport z sytuacji ekonomiczno-finansowej

Samodzielnego Publicznego Zakładu Opieki Zdrowotnej w Kępnie

Rok 2020

Wpływy netto z wydania udziałów (emisji akcji) i innych	0,00	0,00	0,00	0,00	5 272 737,28	2 750 024,81
Kredyty i pożyczki, obligacje	1 996 846,08	0,00	4 500 000,00	0,00	3 500 000,00	0,00
Inne wpływy finansowe	4 275 733,69	6 363 236,36	1 790 421,65		7 038 106,91	6 547 261,47
Wydutki	305 422,58	270 627,72	799 895,72		880 407,25	1 104 403,95
Splaty kredytów i pożyczek, obligacji	305 422,58	270 627,72	599 895,72		599 895,72	832 895,72
Odsetki	0,00	0,00	200 000,00		280 511,53	271 508,23
Przeptywy pieniężne netto razem	3 504 893,18	617 015,96	-2 295 196,89		-697 657,32	-59 830,93
Bilansowa zmiana stanu środków pieniężnych	3 504 893,18	617 015,96	-2 295 196,89		-697 657,32	-59 830,93
Środki pieniężne na początek okresu	478 390,90	3 983 284,08	4 600 300,04		2 305 103,15	1 607 445,83
Środki pieniężne na końcu okresu	3 983 284,08	4 600 300,04	2 305 103,15		1 607 445,83	1 547 614,90

Raport z sytuacji ekonomiczno-finansowej

Samodzielnego Publicznego Zakładu Opieki Zdrowotnej w Kępnie

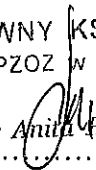
Rok 2020

Przedstawione prognozy na lata 2020-2022 sporządzone są na podstawie programu naprawczego przygotowanego przez firmę zewnętrzną dla naszego szpitala. Jak wynika z przedstawionych prognoz koniecznym jest kontynuowanie działań naprawczych.

Zgodnie z art. 59 ust. 4 ustawy z dnia 15 kwietnia 2011 r. o działalności leczniczej (t.j. Dz. U. z 2021 r. poz. 711 z późn. zm.) Dyrekcja Samodzielnego Publicznego Zakładu Opieki Zdrowotnej w Kępnie zobowiązana jest do sporządzenia w terminie trzech miesięcy od zatwierdzenia sprawozdania finansowego za rok 2019 programu naprawczego i jego przedstawienia podmiotowi założycielskiemu celem zatwierdzenia.

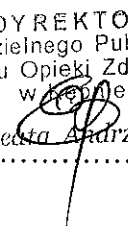
Opracował:

GŁÓWNY KSIĘGOWY
SPZOZ w Kępnie

mgr  Handryś

Zatwierdził:

DYREKTOR
Samodzielnego Publicznego
Zakładu Opieki Zdrowotnej
w Kępnie

mgr  Andrzejewska

Uzasadnienie
do uchwały Nr XXXIV/197/2021 Rady Powiatu Kępińskiego
z dnia 24 sierpnia 2021 r.

**w sprawie oceny sytuacji ekonomiczno-finansowej Samodzielnego Publicznego Zakładu
Opieki Zdrowotnej w Kępnie za rok 2020.**

Zgodnie z art. 53a ustawy o działalności leczniczej (Dz. U. z 2021 r. poz. 711; ze zm.) kierownik samodzielnego publicznego zakładu opieki zdrowotnej każdego roku sporządza i udostępnia w Biuletynie Informacji Publicznej raport o sytuacji ekonomiczno-finansowej samodzielnego publicznego zakładu opieki zdrowotnej w terminie 2 miesiące od dnia upływu terminu do sporządzenia rocznego sprawozdania finansowego. Raport, jest przygotowywany na podstawie sprawozdania finansowego za poprzedni rok obrotowy i zawiera w szczególności analizę sytuacji ekonomiczno-finansowej za poprzedni rok obrotowy, prognozę sytuacji ekonomiczno-finansowej na kolejne trzy lata obrotowe wraz z opisem przyjętych założeń oraz informację o istotnych zdarzeniach mających wpływ na sytuację ekonomiczno-finansową samodzielnego publicznego zakładu opieki zdrowotnej. Analizy oraz prognozy sytuacji ekonomiczno-finansowej, dokonuje się na podstawie wskaźników ekonomiczno-finansowych.

Podmiot tworzący dokonuje oceny sytuacji ekonomiczno-finansowej samodzielnego publicznego zakładu opieki zdrowotnej na podstawie raportu. W dniu 30 czerwca 2021r. Dyrektor Samodzielnego Publicznego Zakładu Opieki Zdrowotnej w Kępnie przedłożyła Zarządowi Powiatu Kępińskiego Raport o sytuacji ekonomiczno-finansowej Samodzielnego Publicznego Zakładu Opieki Zdrowotnej w Kępnie za rok 2020. Na posiedzeniu w dniu 14 lipca 2021r. zarząd zapoznał się z raportem i przekazał dokument do Przewodniczącego Rady Społecznej Samodzielnego Publicznego Zakładu Opieki Zdrowotnej oraz do Przewodniczącego Komisji Zdrowia, Opieki Społecznej i Pomocy Rodzinie celem zaopiniowania przed oceną sytuacji ekonomiczno-finansowej SPZOZ przez Radę Powiatu Kępińskiego. Ocena punktowa sytuacji ekonomiczno-finansowej Samodzielnego Publicznego Zakładu Opieki Zdrowotnej w Kępnie dokonana w oparciu o dane raportu przedstawia się następująco:

1)	wskaźniki	zyskowności	-	łączna	ocena	punktowa	0
-	wskaźnik	zyskowności netto (%)	-	wartość wskaźnika	-6,28%	- ocena	0
-	wskaźnik	zyskowności działalności operacyjnej (%)	-	wartość wskaźnika	-5,85%	- ocena	0
-	wskaźnik	zyskowności aktywów (%)	-	wartość wskaźnika	-9,73%	- ocena	0
2)	wskaźniki	płynności	-	łączna	ocena	punktowa	12
-	wskaźnik	bieżącej płynności	-	wartość wskaźnika	0,71	- ocena	4
-	wskaźnik	szybkiej płynności	-	wartość wskaźnika	0,66	- ocena	8
3)	wskaźniki	efektywności	-	łączna	ocena	punktowa	10

- wskaźnik rotacji należności (w dniach) - wartość wskaźnika 22,29 - ocena 3
- wskaźnik rotacji zobowiązań (w dniach) - wartość wskaźnika 29,98 - ocena 7
- 4) wskaźniki zadłużenia - łączna ocena punktowa 8**
- wskaźnik zadłużenia aktywów (%) - wartość wskaźnika 42,12% - ocena 8
- wskaźnik wypłacalności - wartość wskaźnika 8,09%- ocena 0

W wyniku analizy powyższych wskaźników przy zastosowaniu metody punktowej uzyskano 30 pkt, z 70, co stanowi 42,86% maksymalnej liczby punktów możliwej do uzyskania.

Rada Społeczna Samodzielnego Publicznego Zakładu Opieki Zdrowotnej w Kępnie oraz Komisja Zdrowia, Opieki Społecznej i Pomocy Rodzinie po zapoznaniu się z dokumentem, zaopiniowały go pozytywnie.

W związku z powyższym podjęcie przedmiotowej uchwały znajduje uzasadnienie.