

Poznań, dn. 2020-12-01

Orange Polska S.A.  
Al. Jerozolimskie 160  
02-326 Warszawa

Pełnomocnik: Krzysztof Ekiert  
Pełnomocnictwo numer: 3570/10/16  
z dnia: 2016-10-15

**dane do korespondencji:**

**NetWorkS! Sp. z o.o.**  
ul. Marynarki Polskiej 163  
80-868 Gdańsk  
tel. 604470350



**Starostwo Powiatowe w Kępnie**

**Ul. Kościuszki 5**

**63-300 Kępno**

**Dotyczy:** ustawowego obowiązku, wynikającego z art. 152 i 153– Prawo ochrony środowiska (Dz. U. z 2016r, poz. 672 z późn. zm.).

Działając z upoważnienia Orange Polska S.A. z siedzibą Al. Jerozolimskie 160, 02-326 Warszawa, zgłaszam instalację wytwarzającą pole elektromagnetyczne.

Stacja bazowa - **67649 (67649N!) STOGNIEWICE K3 (PKA\_RYCHTAL\_STOGNIEWICEK3)**

Krzysztof Ekiert

W załączniku przesyłam:

1. Pełnomocnictwo
2. Kopia potwierdzenia wniesienia opłaty skarbowej.

Otrzymują:

1. a/a
2. adresat



# FORMULARZ ZGŁOSZENIA INSTALACJI WYTWARZAJĄCYCH POLA ELEKTROMAGNETYCZNE

## I. Wypełnia podmiot prowadzący instalację dokonujący jej zgłoszenia

### 1. Nazwa i adres organu ochrony środowiska właściwego do przyjęcia zgłoszenia:

Starostwo Powiatowe w Kępnie  
Ul. Kościuszki 5  
63-300 Kępno

### 2. Nazwa instalacji zgodna z nazewnictwem stosowanym przez prowadzącego instalację:

Stacja bazowa – 67649 (67649N!) STOGNIEWICE K3 (PKA\_RYCHTAL\_STOGNIEWICEK3)

### 3. Określenie nazw jednostek terytorialnych (gmin, powiatów i województw), na których terenie znajduje się instalacja, wraz z podaniem symboli NTS<sup>1)</sup> jednostek terytorialnych, na których terenie znajduje się instalacja:

woj. WOJ. WIELKOPOLSKIE – 2.4.30  
powiat Powiat kępiński – 4.4.30.57.08  
gmina Rychtal – 5.4.30.57.08.06.2

### 4. Oznaczenie prowadzącego instalację, jego adres zamieszkania lub siedziby:

Orange Polska S.A.  
Al. Jerozolimskie 160  
02-326 Warszawa

### 5. Adres zakładu, na którego terenie prowadzona jest eksploatacja instalacji:

STOGNIEWICE.

### 6. Rodzaj instalacji, zgodnie z załącznikiem nr 2 do rozporządzenia Ministra Środowiska z dnia 2 lipca 2010 r. w sprawie zgłoszenia instalacji wytwarzających pola elektromagnetyczne (Dz. U. Nr 130, poz. 879):

Instalacja radiokomunikacyjna – której równoważna moc promieniowania izotropowo wynosi nie mniej niż 15 W, emitująca pola elektromagnetyczne o częstotliwościach od 30 kHz do 300 GHz.

### 7. Rodzaj i zakres prowadzonej działalności, w tym wielkość produkcji lub wielkość świadczonych usług:

Stacja bazowa telefonii komórkowej Orange Polska S.A. - usługi telekomunikacyjne w zakresie łączności bezprzewodowej zgodnie z przyznanymi koncesjami.

### 8. Czas funkcjonowania instalacji (dni tygodnia i godziny):

Instalacja funkcjonuje oraz jest monitorowana 24 h/dobę przez siedem dni w tygodniu.

### 9. Wielkość i rodzaj emisji<sup>2)</sup>:

Pole elektromagnetyczne. EIRP poszczególnych anten zostało podane w pkt 12 tj.

Lp.	Równoważna moc promieniowana izotropowo (EIRP) [W]
1.	9991.0
2.	9991.0
3.	9991.0
4.	3019.9

### 10. Opis stosowanych metod ograniczania emisji:

Urządzenia technologiczne stacji bazowej są wyposażone w automatyczną regulację mocy nadajników. Nadajnik pracuje z najniższą możliwą mocą niezbędną do realizacji połączenia. Podana w niniejszym opracowaniu moc emitowana przez stację jest mocą maksymalną. W rzeczywistości stacja bazowa emituje pole elektromagnetyczne z dużo mniejszą mocą niż jest to zakładane.

### 11. Informacja, czy stopień ograniczania wielkości emisji jest zgodny z obowiązującymi przepisami:

Stopień ograniczenia wielkości emisji jest zgodny z obowiązującymi przepisami.

**12. Szczegółowe dane, odpowiednio do rodzaju instalacji, zgodne z wymaganiami określonymi w załączniku nr 2 do Rozporządzenia:**

Lp. <sup>3)</sup>	1)	2)	3)	4)	5)	
	Współrzędne geograficzne	Częstotliwość lub zakresy częstotliwości pracy instalacji [MHz]	Wysokość środka elektrycznego anteny [m n.p.t.]	Równoważna moc promieniowana izotropowo (EIRP) [W]	Azymut lub zakresy azymutów [°]	Kąt pochylenia lub zakresy kątów pochylenia [°]
1.	17°56'3,0" 51°7'27,4"	800/ 900/ 900	50.2	9991.0	70	3/ 3/ 3
2.	17°56'3,0" 51°7'27,4"	800/ 900/ 900	50.2	9991.0	205	3/ 3/ 3
3.	17°56'3,0" 51°7'27,4"	800/ 900/ 900	50.2	9991.0	310	3/ 3/ 3
4.	17°56'3,0" 51°7'27,4"	23000	48.7	3019.9	299	nd.

\*) tolerancja azymutu od -10° do + 10°.

**6) Kwalifikacja instalacji:**

Zgodnie z art. 60 ustawy z dnia 3 października 2008r. o udostępnieniu informacji o środowisku i jego ochronie, udziale społeczeństwa w ochronie środowiska oraz ocenach oddziaływania na środowisko. Inwestor Orange Polska S.A.. dokonał kwalifikacji przedsięwzięcia. Miejsca dostępne dla ludności znajdują się w odległości pozwalającej na stwierdzenie, że analizowane przedsięwzięcie **nie kwalifikuje się** do przedsięwzięć mogących znacząco oddziaływać na środowisko.

**7) Wyniki pomiarów:**

Przeprowadzone pomiary pól elektromagnetycznych dla celów ochrony ludności i środowiska wykazały, iż na terenie otaczającym instalacje nie występują natężenia pól elektromagnetycznych przekraczające wartości graniczne dostępu dla ludności.

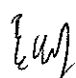
Wyniki pomiarów poziomów pól elektromagnetycznych zostały przedstawione w sprawozdaniu wykonanym przez akredytowane laboratorium firmy NetWorks! w dniu 20.11.2020

Nr sprawozdania PEM-7620/2020/OS– załącznik

**13. Poznań, dn. 2020-12-01:**

Imię i nazwisko osoby reprezentującej prowadzącą instalację:

Krzysztof Ekiert (pełnomocnictwo 3570/10/16, z dnia: 2016-10-15)

Podpis: 

**II. Wypełnia organ ochrony środowiska przyjmujący zgłoszenie**

Data zarejestrowania zgłoszenia:

Numer zgłoszenia:

Objaśnienia:

1) Symbole Nomenklatury Jednostek Terytorialnych do Celów Statystycznych należy podawać zgodnie z rozporządzeniem Rady Ministrów z dnia 14 listopada 2007 r. w sprawie wprowadzenia Nomenklatury Jednostek Terytorialnych do Celów Statystycznych (NTS) (Dz. U. Nr 214, poz. 1573, z późn. zm.).

2) W przypadku stacji elektroenergetycznych i napowietrznych linii elektroenergetycznych — napięcie znamionowe, a w przypadku pozostałych instalacji — równoważne moce promieniowane izotropowo (EIRP) poszczególnych anten.

3) Liczba porządkowa zgodna z numeracją punktów w odpowiednich do rodzaju instalacji ustępach załącznika nr 2 do rozporządzenia.

Stacja bazowa Orange Polska S.A. „67649 (67649N!) STOGNIEWICE K3 (PKA\_RYCHTAL\_STOGNIEWICEK3)”



Laboratorium Badań Środowiskowych  
ul. Kasprzaka 18/20  
01-211 Warszawa  
e-mail: [Laboratorium@networks.pl](mailto:Laboratorium@networks.pl)



AB 419

S P R A W O Z D A N I E 7620/2020/OS  
Z POMIARÓW PÓL ELEKTROMAGNETYCZNYCH  
WYKONANYCH DLA POTRZEB OCHRONY ŚRODOWISKA

Badany obiekt: Instalacja radiokomunikacyjna Orange Polska S.A.  
Numer i nazwa: (67649N!) STOGNIEWICE K3 (PKA\_RYCHTAL\_STOGNIEWICEK3)  
Adres: STOGNIEWICE dz.26/2, Powiat kępiński, WOJ. WIELKOPOLSKIE

Data wykonania pomiarów: 2020-11-20

Sprawozdanie z badań bez pisemnej zgody laboratorium nie może być powielane inaczej niż w całości.  
Wynik przedstawione w niniejszym sprawozdaniu odnoszą się wyłącznie do badanego obiektu i do warunków i konfiguracji urządzeń w dniu wykonywania pomiarów.

**1. Właściciel badanego obiektu:**

Orange Polska S.A., Al. Jerozolimskie 160, 02-326 Warszawa

**2. Zleceniodawca:**

Orange Polska S.A., Al. Jerozolimskie 160, 02-326 Warszawa

**3. Przedstawiciel zleceniodawcy:**

Smoliński Krzysztof, **NetWorkS! Sp.z o.o.**

**4. Zakres zlecenia:**

Wykonanie badania i opracowanie sprawozdania z pomiarów natężenia pola elektrycznego i pola magnetycznego dla instalacji radiokomunikacyjnej Orange Polska S.A. zlokalizowanej w miejscowości STOGNIEWICE dz.26/2.

**5. Cel zlecenia:**

Wykonanie pomiarów pól elektromagnetycznych w otoczeniu instalacji radiokomunikacyjnej (67649N!) STOGNIEWICE K3 (PKA\_RYCHTAL\_STOGNIEWICEK3) w odniesieniu do wymagań określonych w *Rozporządzeniu Ministra Klimatu z dnia 17 lutego 2020 r. w sprawie sposobów sprawdzania dotrzymania dopuszczalnych poziomów pól elektromagnetycznych w środowisku (Dz. U. 2020, poz. 258)*.

**6. Pomiary zostały wykonane przez:**

Pawlak Ariel  
Semrau Piotr

**7. Informacje o źródłach pól elektromagnetycznych**

**7.1. Sposób identyfikacji badanych źródeł pól elektromagnetycznych**

Identyfikacji źródeł i parametrów technicznych dokonano na podstawie analizy dokumentacji dotyczącej zlecenia oraz obserwacji miejsca wykonywania badań.

**7.2. Opis miejsca zainstalowania anten i urządzeń technicznych. Opis obiektu badań i jego otoczenia**

Instalacja radiokomunikacyjna zlokalizowana jest na terenie ogrodzonym. Anteny zawieszono na wieży kratowej. Urządzenia sterujące oraz zasilające zainstalowano w szafie outdoor u podstawy wieży. Wokół instalacji znajdują się tereny rolnicze.

Instalacja radiokomunikacyjna jest obiektem bezobsługowym. Okresowe stanowiska pracy związane są z prowadzonymi w zależności od potrzeb konserwacjami, przeglądami, strojeniem i naprawami.

Sprawozdanie z badań bez pisemnej zgody laboratorium nie może być powielane inaczej niż w całości.  
Wynik przedstawione w niniejszym sprawozdaniu odnoszą się wyłącznie do badanego obiektu i do warunków i konfiguracji urządzeń w dniu wykonywania pomiarów.

### 7.3. Parametry techniczne źródła pola elektromagnetycznego

Dane przedstawiające maksymalne parametry pracy instalacji przekazane przez zleceniodawcę:

Parametry systemu nadawczo-odbiorczego:

Charakterystyka promieniowania		kierunkowa					
Rzeczywisty czas pracy [h/dobę]		24					
Warunki pracy		znamionowe					
Rodzaj wytwarzanego pola		stacjonarne					
Lp.	Częstotliwość lub zakresy częstotliwości pracy [MHz]	Typ/producent anteny	liczba anten	Azymut [°]	kąt pochylenia [°]	Wysokość środka elektrycznego anteny [m n.p.t.]	Równoważna moc promieniowana izotropowo (EIRP) [W]
1	800/ 900/ 900	ADU4517R0v06 Huawei	1	70	3/ 3/ 3	50.2	9991
2	900/ 900/ 800	ADU4517R0v06 Huawei	1	205	3/ 3/ 3	50.2	9991
3	800/ 900/ 900	ADU4517R0v06 Huawei	1	310	3/ 3/ 3	50.2	9991

\* wskazane wartości kąta pochylenia anten, zgodnie z informacją uzyskaną od zleceniodawcy, są wartościami stałymi

Parametry radiolinii:

Charakterystyka promieniowania				kierunkowa			
Rzeczywisty czas pracy [h/dobę]				24			
Warunki pracy				znamionowe			
Rodzaj wytwarzanego pola				stacjonarne			
Lp.	Linia radiowa			Antena			
	Typ/Producent	Częstotliwość pracy [GHz]	Równoważna moc promieniowana izotropowo (EIRP) [W]*	Typ/producent	Średnica anteny [m]	Azymut (°)	Wysokość zainstalowania n.p.t [m]
1.	RTN XMC-3 23G 28MHz Huawei	23	3019.9	VHLP2-23 Andrew	0.6	299	48.7

### 7.4 Inne źródła pól elektromagnetycznych

Na podstawie informacji otrzymanych od użytkownika oraz obserwacji otoczenia miejsca wykonywania pomiarów oraz dokumentacji nie stwierdzono występowania innych źródeł promieniowania elektromagnetycznego, które w zakresie badanych częstotliwości mogą bezpośrednio wpływać na wynik wartości mierzonej.

## 8. Opis pomiarów

### 8.1. Metoda badań

Rozporządzeniem Ministra Klimatu z dnia 17 lutego 2020 r. w sprawie sposobów sprawdzania dotrzymania dopuszczalnych poziomów pól elektromagnetycznych w środowisku (Dz. U. 2020, poz. 258), określona w pkt 25 ppkt 1 załącznika do niniejszego rozporządzenia. Zgodnie z art. 122a ust. 1b ustawy Prawo Ochrony Środowiska, w przypadku wprowadzenia na części albo całym terytorium Rzeczypospolitej Polskiej stanu nadzwyczajnego, o którym mowa w art. 228 ust. 1 Konstytucji Rzeczypospolitej Polskiej z dnia 2 kwietnia 1997 r. (Dz. U. poz. 483, z 2001 r. poz. 319, z 2006 r. poz. 1471 oraz z 2009 r. poz. 946), lub stanu zagrożenia epidemicznego lub stanu epidemii, o których mowa w art. 46 ustawy z dnia 5 grudnia 2008 r. o zapobieganiu oraz zwalczaniu zakażeń i chorób zakaźnych u ludzi (Dz. U. z 2019 r. poz. 1239, z późn. zm.8) ), pomiarów , nie przeprowadza się w lokalach mieszkalnych oraz w lokalach użytkowych zlokalizowanych na terytorium objętym stanem nadzwyczajnym, stanem zagrożenia epidemicznego lub stanem epidemii.

Sprawozdanie z badań bez pisemnej zgody laboratorium nie może być powielane inaczej niż w całości.  
Wynik przedstawione w niniejszym sprawozdaniu odnoszą się wyłącznie do badanego obiektu i do warunków i konfiguracji urządzeń w dniu wykonywania pomiarów.

W związku z obecnie obowiązującym stanem epidemii, pomiarów nie wykonano w lokalach mieszkalnych oraz w lokalach użytkowych zlokalizowanych w obszarze pomiarowym przedmiotowej instalacji radiokomunikacyjnej.

### 8.2. Termin pomiarów i warunki środowiskowe

Podczas wykonywania pomiarów pól elektromagnetycznych nie występowały opady atmosferyczne. Wyniki pomiaru parametrów pogodowych przedstawia poniższa tabela:

Data [rrrr-mm-dd]	Godzina [hh:mm-hh:mm]	Warunki środowiskowe			
		Temperatura [°C]		Wilgotność względna [%]	
2020-11-20	13:40-14:50	Przed pomiarem	Po pomiarach	Przed pomiarem	Po pomiarach
				5	5

### 8.3. Warunki pracy urządzeń nadawczych

Podczas pomiarów zostały uwzględnione poprawki pomiarowe przekazane przez zleceniodawcę, umożliwiające uwzględnienie maksymalnych parametrów pracy instalacji zgodnie z pkt 7 załącznika do Rozporządzeniem Ministra Klimatu z dnia 17 lutego 2020 r. w sprawie sposobów sprawdzania dotrzymania dopuszczalnych poziomów pól elektromagnetycznych w środowisku (Dz. U. 2020, poz. 258).

### 8.4. Wyposażenie pomiarowe

Zestaw pomiarowy służący do pomiaru natężenia składowej elektrycznej pola elektromagnetycznego złożony z szerokopasmowego miernika i sondy pomiarowej:

Oznaczenie miernika	Producent	Model	Numer fabryczny	Oznaczenie sondy	Producent	Model	Numer fabryczny
M-17	Narda Safety Test Solution	Miernik pól elektromagnetycznych NBM-550	H-0128	S-17	Narda Safety Test Solution	Sonda EF-9091	A-0056

Mierniki natężenia pola elektromagnetycznego podlegają okresowemu sprawdzeniu zgodnie z procedurą wewnętrzną P-03 i PB-01. Świadczenie wzorcowania zestawu pomiarowego z dnia 10 kwietnia 2019 o numerze LWiMP/W/121/19 wydane przez Laboratorium Wzorców i Metrologii Pola Elektromagnetycznego (LWiMP) Politechniki Wrocławskiej. Data ważności świadectwa wzorcowania: 10 kwietnia 2021 (zgodnie z procedurą wewnętrzną P-03).

Termohigrometr:

Oznaczenie:	TH-14	Producent:	AZ INSTRUMENT CORP	Model:	Termohigrometr AZ8706
-------------	-------	------------	--------------------	--------	-----------------------

Data ważności świadectwa wzorcowania: 21 grudnia 2020 (zgodnie z procedurą wewnętrzną P-03).

Dalmierz:

Oznaczenie	Producent	Typ	Numer seryjny	Nr świadectwa wzorcowania	Data świadectwa wzorcowania
D-01	Leica	Dalmierz laserowy	0843810238	1146.7-M11-4180-396/15	8 kwietnia 2015

Data ważności świadectwa wzorcowania: 8 kwietnia 2025 (zgodnie z procedurą wewnętrzną P-03).

## 9. Wyniki pomiarów

Pole elektryczne

Nr pionu	Opis umiejscowienia pionu (punktu pomiarowego)	Wysokość pomiaru [m]	Zmierzona wartość natężenia pola elektrycznego E [V/m] <sup>1,6</sup>	Wartość natężenia pola elektrycznego po uwzględnieniu poprawek pomiarowych powiększona o niepewność pomiaru <sup>5</sup> E [V/m]	Wskaźnikowa wartość poziomu emisji pól elektromagnetycznych WMe <sup>4</sup>	Współrzędne geograficzne pionu (punktu pomiarowego) <sup>3</sup>
1	GKP 70°, 1m od ogrodzenia terenu instalacji radiokomunikacyjnej	0,3-2,0	<1,0*	2.3	0.08	51°7'27,5" 17°56'3,4"
2	GKP 70°, 21m od ogrodzenia terenu instalacji radiokomunikacyjnej	0,3-2,0	<1,0*	2.3	0.08	51°7'27,7" 17°56'4,4"
3	GKP 70°, 41m od ogrodzenia terenu instalacji radiokomunikacyjnej	0,3-2,0	<1,0*	2.3	0.08	51°7'27,9" 17°56'5,3"

Sprawozdanie z badań bez pisemnej zgody laboratorium nie może być powielane inaczej niż w całości. Wynik przedstawione w niniejszym sprawozdaniu odnoszą się wyłącznie do badanego obiektu i do warunków i konfiguracji urządzeń w dniu wykonywania pomiarów.



4	GKP 70°, 61m od ogrodzenia terenu instalacji radiokomunikacyjnej	0,3-2,0	<1,0*	2.3	0.08	51°7'28,2" 17°56'6,3"
5	GKP 205°, 1m od ogrodzenia terenu instalacji radiokomunikacyjnej	0,3-2,0	<1,0*	2.3	0.08	51°7'27,2" 17°56'2,9"
6	GKP 205°, 21m od ogrodzenia terenu instalacji radiokomunikacyjnej	0,3-2,0	<1,0*	2.3	0.08	51°7'26,6" 17°56'2,4"
7	GKP 205°, 41m od ogrodzenia terenu instalacji radiokomunikacyjnej	0,3-2,0	<1,0*	2.3	0.08	51°7'26,0" 17°56'2,0"
8	GKP 205°, 61m od ogrodzenia terenu instalacji radiokomunikacyjnej	0,3-2,0	<1,0*	2.3	0.08	51°7'25,4" 17°56'1,6"
9	GKP 299 i 310°, 1m od ogrodzenia terenu instalacji radiokomunikacyjnej	0,3-2,0	<1,0*	2.3	0.08	51°7'27,5" 17°56'2,7"
10	GKP 299°, 21m od ogrodzenia terenu instalacji radiokomunikacyjnej	0,3-2,0	<1,0*	2.3	0.08	51°7'27,8" 17°56'1,8"
11	GKP 299°, 41m od ogrodzenia terenu instalacji radiokomunikacyjnej	0,3-2,0	<1,0*	2.3	0.08	51°7'28,1" 17°56'0,9"
12	GKP 299°, 61m od ogrodzenia terenu instalacji radiokomunikacyjnej	0,3-2,0	<1,0*	2.3	0.08	51°7'28,5" 17°55'60,0"
13	GKP 310°, 21m od ogrodzenia terenu instalacji radiokomunikacyjnej	0,3-2,0	<1,0*	2.3	0.08	51°7'27,9" 17°56'2,0"
14	GKP 310°, 41m od ogrodzenia terenu instalacji radiokomunikacyjnej	0,3-2,0	<1,0*	2.3	0.08	51°7'28,4" 17°56'1,2"
15	GKP 310°, 61m od ogrodzenia terenu instalacji radiokomunikacyjnej	0,3-2,0	<1,0*	2.3	0.08	51°7'28,8" 17°56'0,4"
16	PPP- w otoczeniu instalacji radiokomunikacyjnej	0,3-2,0	<1,0*	2.3	0.08	51°7'27,8" 17°56'3,2"
17	PPP- w otoczeniu instalacji radiokomunikacyjnej	0,3-2,0	<1,0*	2.3	0.08	51°7'27,0" 17°56'3,6"
18	PPP- w otoczeniu instalacji radiokomunikacyjnej	0,3-2,0	<1,0*	2.3	0.08	51°7'27,3" 17°56'2,3"
-	GKP 70°, 255m od anten sektorowych	0,3-2,0	<1,0*	2.3	0.08	51°7'30,2" 17°56'15,3"
-	GKP 70°, 510m od anten sektorowych	0,3-2,0	<1,0*	2.3	0.08	51°7'33,0" 17°56'27,6"
-	GKP 205°, 255m od anten sektorowych	0,3-2,0	<1,0*	2.3	0.08	51°7'19,9" 17°55'57,5"
-	GKP 205°, 510m od anten sektorowych	0,3-2,0	<1,0*	2.3	0.08	51°7'12,5" 17°55'51,9"
-	GKP 310°, 255m od anten sektorowych	0,3-2,0	<1,0*	2.3	0.08	51°7'32,7" 17°55'53,0"
-	GKP 310°, 510m od anten sektorowych	0,3-2,0	<1,0*	2.3	0.08	51°7'38,0" 17°55'43,0"

Sprawozdanie z badań bez pisemnej zgody laboratorium nie może być powielane inaczej niż w całości.  
Wynik przedstawione w niniejszym sprawozdaniu odnoszą się wyłącznie do badanego obiektu i do warunków i konfiguracji urządzeń w dniu wykonywania pomiarów.

Pole magnetyczne (wyznaczone na podstawie pomiaru wartości natężenia pola elektrycznego)

Nr pionu	Opis umiejscowienia pionu (punktu pomiarowego)	Wysokość pomiaru [m]	Zmierzona wartość natężenia pola magnetycznego H [A/m] <sup>1</sup>	Wartość natężenia pola magnetycznego po uwzględnieniu poprawek pomiarowych powiększona o niepewność pomiaru <sup>2</sup> H [A/m] <sup>2</sup>	Wskaźnikowa wartość pozłomu emisji pól elektromagnetycznych W <sub>MH</sub> <sup>4</sup>	Współrzędne geograficzne pionu (punktu pomiarowego) <sup>3</sup>
1	GKP 70°, 1m od ogrodzenia terenu instalacji radiokomunikacyjnej	0,3-2,0	<0.003*	0.006	0.08	51°7'27,5" 17°56'3,4"
2	GKP 70°, 21m od ogrodzenia terenu instalacji radiokomunikacyjnej	0,3-2,0	<0.003*	0.006	0.08	51°7'27,7" 17°56'4,4"
3	GKP 70°, 41m od ogrodzenia terenu instalacji radiokomunikacyjnej	0,3-2,0	<0.003*	0.006	0.08	51°7'27,9" 17°56'5,3"
4	GKP 70°, 61m od ogrodzenia terenu instalacji radiokomunikacyjnej	0,3-2,0	<0.003*	0.006	0.08	51°7'28,2" 17°56'6,3"
5	GKP 205°, 1m od ogrodzenia terenu instalacji radiokomunikacyjnej	0,3-2,0	<0.003*	0.006	0.08	51°7'27,2" 17°56'2,9"
6	GKP 205°, 21m od ogrodzenia terenu instalacji radiokomunikacyjnej	0,3-2,0	<0.003*	0.006	0.08	51°7'26,6" 17°56'2,4"
7	GKP 205°, 41m od ogrodzenia terenu instalacji radiokomunikacyjnej	0,3-2,0	<0.003*	0.006	0.08	51°7'26,0" 17°56'2,0"
8	GKP 205°, 61m od ogrodzenia terenu instalacji radiokomunikacyjnej	0,3-2,0	<0.003*	0.006	0.08	51°7'25,4" 17°56'1,6"
9	GKP 299 i 310°, 1m od ogrodzenia terenu instalacji radiokomunikacyjnej	0,3-2,0	<0.003*	0.006	0.08	51°7'27,5" 17°56'2,7"
10	GKP 299°, 21m od ogrodzenia terenu instalacji radiokomunikacyjnej	0,3-2,0	<0.003*	0.006	0.08	51°7'27,8" 17°56'1,8"
11	GKP 299°, 41m od ogrodzenia terenu instalacji radiokomunikacyjnej	0,3-2,0	<0.003*	0.006	0.08	51°7'28,1" 17°56'0,9"
12	GKP 299°, 61m od ogrodzenia terenu instalacji radiokomunikacyjnej	0,3-2,0	<0.003*	0.006	0.08	51°7'28,5" 17°55'60,0"
13	GKP 310°, 21m od ogrodzenia terenu instalacji radiokomunikacyjnej	0,3-2,0	<0.003*	0.006	0.08	51°7'27,9" 17°56'2,0"
14	GKP 310°, 41m od ogrodzenia terenu instalacji radiokomunikacyjnej	0,3-2,0	<0.003*	0.006	0.08	51°7'28,4" 17°56'1,2"
15	GKP 310°, 61m od ogrodzenia terenu instalacji radiokomunikacyjnej	0,3-2,0	<0.003*	0.006	0.08	51°7'28,8" 17°56'0,4"
16	PPP- w otoczeniu instalacji radiokomunikacyjnej	0,3-2,0	<0.003*	0.006	0.08	51°7'27,8" 17°56'3,2"
17	PPP- w otoczeniu instalacji radiokomunikacyjnej	0,3-2,0	<0.003*	0.006	0.08	51°7'27,0" 17°56'3,6"
18	PPP- w otoczeniu instalacji radiokomunikacyjnej	0,3-2,0	<0.003*	0.006	0.08	51°7'27,3" 17°56'2,3"

Sprawozdanie z badań bez pisemnej zgody laboratorium nie może być powielane inaczej niż w całości.  
Wynik przedstawione w niniejszym sprawozdaniu odnoszą się wyłącznie do badanego obiektu i do warunków i konfiguracji urządzeń w dniu wykonywania pomiarów.

-	GKP 70°, 255m od anten sektorowych	0,3-2,0	<0.003*	0.006	0.08	51°7'30,2" 17°56'15,3"
-	GKP 70°, 510m od anten sektorowych	0,3-2,0	<0.003*	0.006	0.08	51°7'33,0" 17°56'27,6"
-	GKP 205°, 255m od anten sektorowych	0,3-2,0	<0.003*	0.006	0.08	51°7'19,9" 17°55'57,5"
-	GKP 205°, 510m od anten sektorowych	0,3-2,0	<0.003*	0.006	0.08	51°7'12,5" 17°55'51,9"
-	GKP 310°, 255m od anten sektorowych	0,3-2,0	<0.003*	0.006	0.08	51°7'32,7" 17°55'53,0"
-	GKP 310°, 510m od anten sektorowych	0,3-2,0	<0.003*	0.006	0.08	51°7'38,0" 17°55'43,0"

GKP – Główny Kierunek Pomiarowy

PPP – Pomocniczy Pion pomiarowy

<sup>1</sup> wyniki oznaczone \* są wynikami poniżej czułości zestawu pomiarowego

<sup>2</sup> wartość wyznaczona na podstawie pomiaru wartości skutecznej natężenia pola elektrycznego, z zależności:  $H=E/377$

<sup>3</sup> współrzędne geograficzne pozyskane metodą obliczeniową w oparciu o pomiar punktu referencyjnego, z dokładnością

nie gorszą niż wymaganą w ZoE

<sup>4</sup> do wyznaczenia wartości wskaźnikowej  $W_{Me}$  i  $W_{Mh}$  przyjęto na podstawie uzgodnień z klientem oraz rozpoznania źródeł, jako wartości dopuszczalne pola elektrycznego i magnetycznego odpowiednio 28 V/m i 0,073 A/m.

<sup>5</sup> do wyznaczenia niepewności dla wyników poniżej czułości zestawu pomiarowego, przyjęto niepewność dla minimalnej wartości z zakresu pomiarowego.

<sup>6</sup> maksymalna wartość chwilowa

Niepewność oszacowano zgodnie z dokumentem P-03 „Procedura nadzoru nad wyposażeniem” w postaci niepewności

rozszerzonej wynikającej z niepewności standardowej pomnożonej przez współczynnik rozszerzenia  $k=2$ .

Całkowita szacowana niepewność rozszerzona składowej E wynosi odpowiednio: 54.4% dla częstotliwości do 60 GHz

Dla przedmiotowych pomiarów zleceniodawca określił poprawkę pomiarową = 1.5.

Umieszczenie pionów (punktów) pomiarowych przedstawiono w nr 2 do niniejszego sprawozdania.

## 10. Omówienie wyników pomiarów

Wyniki pomiarów uzyskane zostały przy uwzględnieniu poprawek pomiarowych przekazanych przez zleceniodawcę, umożliwiających uwzględnienie maksymalnych parametrów pracy instalacji zleceniodawcy oraz innych operatorów występujących w obszarze pomiarowym.

W wyniku zastosowania sposobu sprawdzenia dotrzymania dopuszczalnych poziomów pól elektromagnetycznych w środowisku, zgodnie pkt 25 ppkt 1 Rozporządzenia Ministra Klimatu z dnia 17 lutego 2020 r. (Dz. U. 2020, poz. 258), w związku z tym, że żadna z wartości wskaźnikowych, udokumentowanych w tabelach w pkt. 9 nie przekracza wartości 1, stwierdza się, że w miejscach, w których wykonano pomiary w otoczeniu instalacji radiokomunikacyjnej (67649N!) STOGNIEWICE K3 (PKA\_RYCHTAL\_STOGNIEWICEK3), dopuszczalne poziomy pól elektromagnetycznych w środowisku należy uznać za dotrzymane.

## 11. Podstawa prawna

- 1) Ustawa z dnia 27 kwietnia 2001 r. Prawo ochrony środowiska (t. j. Dz. U. z 2020 r., poz. 1219 z późn.zm.)
- 2) Rozporządzenie Ministra Zdrowia z dnia 17 grudnia 2019 r. w sprawie dopuszczalnych poziomów pól elektromagnetycznych w środowisku (Dz. U. 2019, poz. 2448)
- 3) Rozporządzenie Ministra Klimatu z dnia 17 lutego 2020 r. w sprawie sposobów sprawdzania dotrzymania dopuszczalnych poziomów pól elektromagnetycznych w środowisku (Dz. U. 2020, poz. 258),
- 4) PN-74/ T – 06260. Źródła promieniowania elektromagnetycznego. Znaki Ostrzegawcze.
- 5) Akredytacja nr AB 419 wydana przez Polskie Centrum Akredytacji (wydanie 16, z dnia 25 lutego 2020r.).

## 12. Spis załączników

Załącznik 1. Lokalizacja obiektu badań

Załącznik 2. Usytuowanie pionów (punktów) pomiarowych

Załącznik 3. Dokumentacja fotograficzna obiektu badań

Sprawozdanie z badań bez pisemnej zgody laboratorium nie może być powielane inaczej niż w całości.  
Wynik przedstawione w niniejszym sprawozdaniu odnoszą się wyłącznie do badanego obiektu i do warunków i konfiguracji urządzeń w dniu wykonywania pomiarów.

**13. Data wydania i autoryzowania sprawozdania - 30 listopada 2020.**

Obliczenia i sprawozdanie wykonał :

Sprawozdanie autoryzował:

NetWorkSI Sp. z o.o.  
Starszy specjalista  
ds. opracowywania sprawozdań  
Laboratorium  
Badań Środowiskowych



Magdalena Niewiadomska

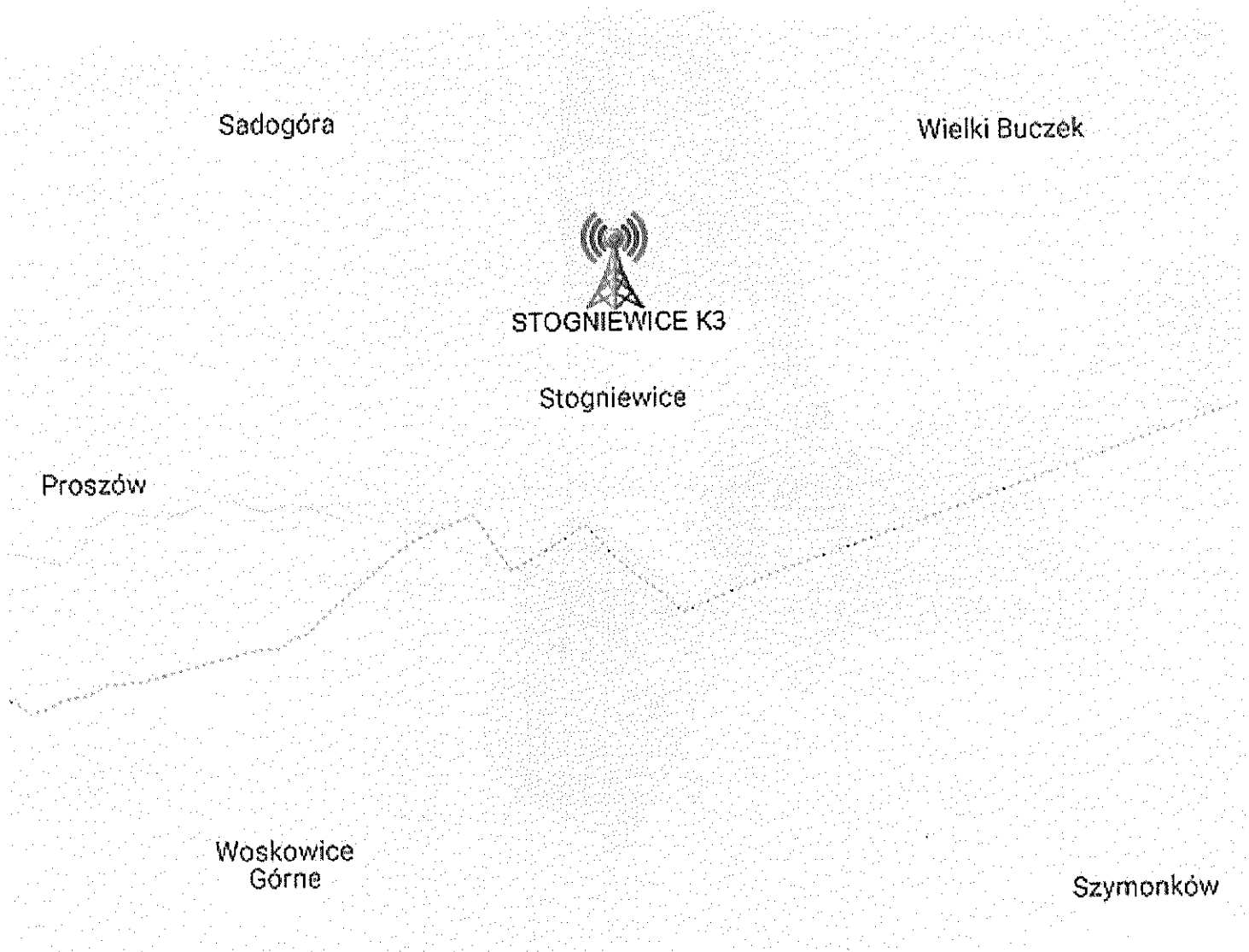
NetWorkSI Sp. z o.o.  
Starszy Specjalista ds. pomiarów  
Laboratorium  
Badań Środowiskowych



Maciej Harasiewicz

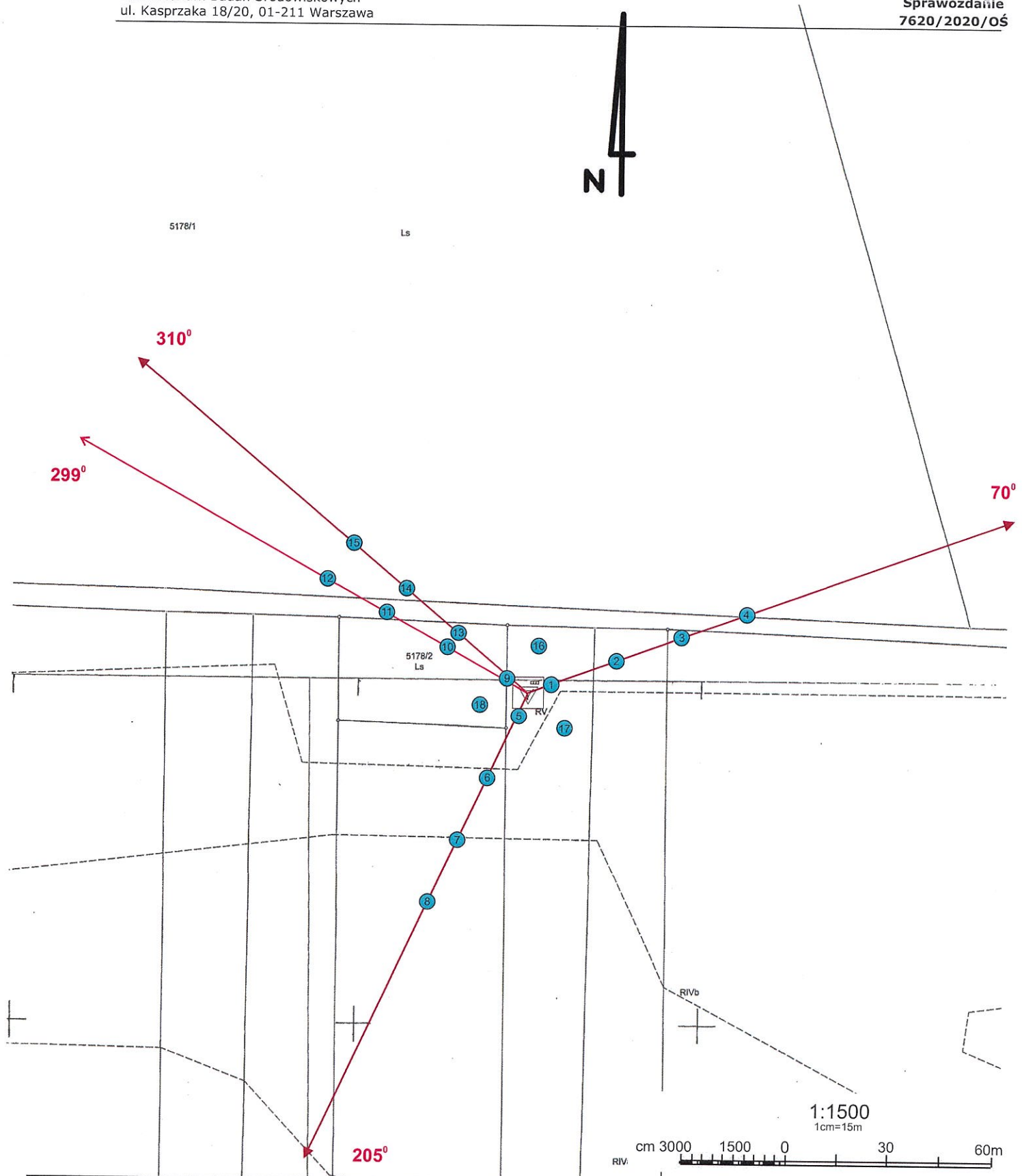
**Koniec sprawozdania**




Sprawozdanie z badań bez pisemnej zgody laboratorium nie może być powielane inaczej niż w całości.  
Wynik przedstawione w niniejszym sprawozdaniu odnoszą się wyłącznie do badanego obiektu i do warunków i konfiguracji urządzeń w dniu wykonywania pomiarów.



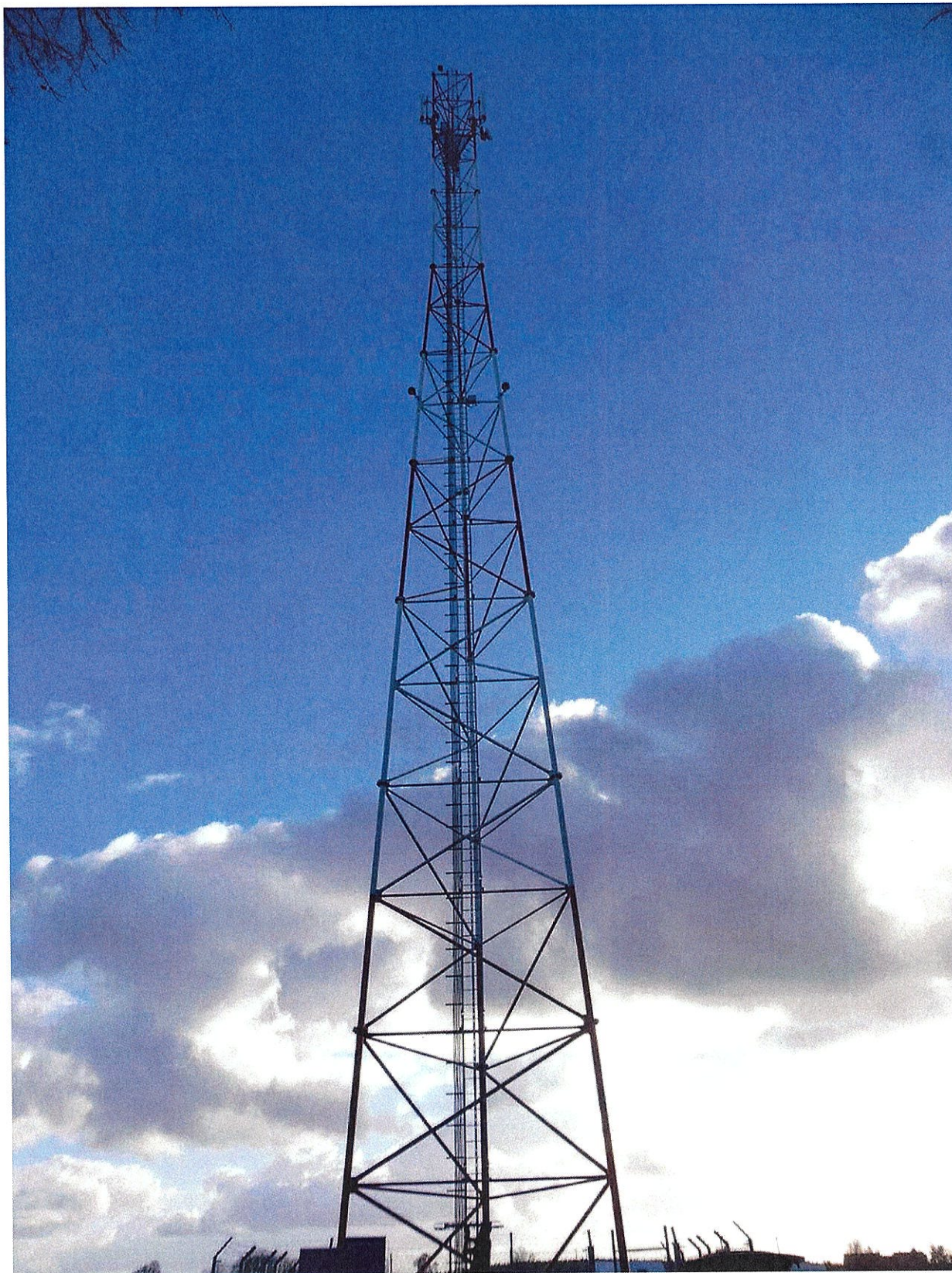
Załącznik nr 1	INSTALACJA RADIOKOMUNIKACYJNA Orange Polska S.A. (67649N!) STOGNIEWICE K3 (PKA_RYCHTAL_STOGNIEWICEK3) Lokalizacja instalacji radiokomunikacyjnej
----------------	---

Sprawozdanie z badań bez pisemnej zgody laboratorium nie może być powielane inaczej niż w całości.  
Wynik przedstawione w niniejszym sprawozdaniu odnoszą się wyłącznie do badanego obiektu i do warunków i konfiguracji urządzeń w dniu wykonywania pomiarów.



Załącznik nr 2	<b>INSTALACJA RADIOKOMUNIKACYJNA Orange Polska S.A. (67649N!) STOGNIEWICE K3 (PKA_RYCHTAL_STOGNIEWICEK3)</b> Usytuowanie pionów pomiarowych w otoczeniu instalacji radiokomunikacyjnej
<b>SKALA</b> 1:1500	Legenda: <ul style="list-style-type: none"> <li style="display: inline-block; vertical-align: middle; margin-right: 20px;">  Pion pomiarowy                 </li> <li style="display: inline-block; vertical-align: middle; margin-right: 20px;">  Kierunek oddziaływania anten sektorowych                 </li> <li style="display: inline-block; vertical-align: middle;">  Kierunek oddziaływania anten radioliniowych                 </li> </ul>

Sprawozdanie z badań bez pisemnej zgody laboratorium nie może być powielane inaczej niż w całości.  
Wynik przedstawione w niniejszym sprawozdaniu odnoszą się wyłącznie do badanego obiektu i do warunków i konfiguracji urządzeń w dniu wykonywania pomiarów.



Załącznik nr 3

INSTALACJA RADIOKOMUNIKACYJNA Orange Polska S.A. (67649N!) STOGNIEWICE K3 (PKA\_RYCHTAL\_STOGNIEWICEK3)

Zdjęcia instalacji radiokomunikacyjnej

Sprawozdanie z badań bez pisemnej zgody laboratorium nie może być powielane inaczej niż w całości.  
Wynik przedstawione w niniejszym sprawozdaniu odnoszą się wyłącznie do badanego obiektu i do warunków i konfiguracji urządzeń w dniu wykonywania pomiarów.

